

2. ANÁLISE SOCIODEMOGRÁFICA

2.1 VOLUME e DISTRIBUCIÓN ESPACIAL da POBOACIÓN

O territorio de Pontevedra – O Morrazo é, no seu conxunto, unha zona cunha elevada densidade de poboación. Se se compara cos indicadores adoptados como referencia para a definición de zona rural (menos de 150 habitantes/km² segundo a metodoloxía da OCDE, que foi a adoptada pola Comisión Europea en relación co desenvolvemento rural da nova etapa 2007-2013 ou 100 habitantes/km² segundo a Lei Estatal de Desenvolvemento Rural) o territorio do GDR 19 – excluindo os núcleos urbanos de máis de 2000 habitantes – ten unha poboación total de 117.776 habitantes e unha densidade de 154 habitantes/km². Mais esta cifra conxunta oculta unha desigualdade interna do territorio formado por dúas comarcas significativamente diferentes en distribución da poboación.

Táboa 1: VOLUME e DISTRIBUCIÓN ESPACIAL POBOACIÓN RURAL 2007 GDR-19

CONCELLO	POBOACIÓN RURAL (habitantes)	SUPERFICIE RURAL (km ²)	DENSIDADE POBOACIÓN (habitantes/km ²)	DENSIDADE POBOACIÓN "STANDARD" (habitantes/km ²)
BARRO	3.426	37,61	91,09	150,00
POIO	15.456	33,90	455,93	150,00
PONTE CALDELAS	6.487	86,93	74,62	150,00
PONTEVEDRA	21.670	114,49	189,27	150,00
VILABOA	6.015	36,85	163,23	150,00
MOAÑA	18.587	35,05	530,30	150,00
CANGAS	18.662	37,47	498,05	150,00
BUEU	8.691	30,46	285,33	150,00
MARÍN	9.093	35,41	256,79	150,00
A LAMA	2.995	111,68	26,82	150,00
COTOBADÉ	4.575	134,58	33,99	150,00
CAMPO LAMEIRO	2.119	63,74	33,24	150,00
Total 12 Concellos	117.776	758,17	154	150,00

Fonte: Elaboración propia a partir de datos do MAPA PDR LEADER 2007/2013 e do IGE (2007).

Están moi por debaixo do límite da ruralidade os concellos de A Lama, Campo



Lameiro e Cotobade e tamén os de Ponte Caldelas e Barro. En cambio están por encima todos os concellos costeiros, destacando pola súa elevada densidade de poboación Moaña, Cangas e Poio.

Esta análise da densidade de poboación pode facerse tamén para cada un dos concellos que integran o territorio do GDR 19 por parroquias.

COMARCA DE PONTEVEDRA

CONCELLO DE BARRO

Como concello de interior que é, Barro ten unha densidade de poboación de 91 habitantes/Km², inferior ao umbral de 150 habitantes/Km² establecido pola OCDE. Todas as parroquias do concello de Barro están por debaixo deste límite.

Táboa 1.a): CONCELLO de BARRO. VOLUME e DISTRIBUCIÓN ESPACIAL POBOACIÓN RURAL

PARROQUIA	POBOACIÓN 2007 (habitantes)	SUPERFICIE (km ²)	DENSIDADE POBOACIÓN (hab./km ²)
Agudelo	459	4,59	99,95
Perdecanaí	705	9,25	76,22
Barro	647	5,03	128,55
Curro	739	7,16	103,16
Portela	659	7,66	86,05
Valiñas	217	3,92	55,39
Total Concello =>	3.426	37,61	91,08

CONCELLO DE CAMPO LAMEIRO

Campo Lameiro ten unha densidade de poboación de 33 habitantes/Km², moi inferior ao umbral de 150 habitantes/Km² establecido pola O.C.D.E. Todas as parroquias do concello de Campo Lameiro están por debaixo deste límite. Campo Lameiro é un concello non costeiro situado no interior da comarca de Pontevedra.

Táboa 1.I) CONCELLO de CAMPO LAMEIRO VOLUME e DISTRIBUCIÓN ESPACIAL POBOACIÓN 2007

PARROQUIA	POBOACIÓN 2007 (habitantes)	SUPERFICIE (km ²)	DENSIDADE POBOACIÓN (hab./km ²)
-----------	-----------------------------------	----------------------------------	---

PARROQUIA	POBOACIÓN 2007 (habitantes)	SUPERFICIE (km ²)	DENSIDADE POBOACIÓN (hab./km ²)
O Campo	696	9,43	73,82
O Couso	251	10,71	23,43
Fragas	644	13,39	48,10
Montes	192	9,98	19,24
Morillas	49	9,49	5,17
Moimenta	287	10,74	26,72
Total Concello =>	2.119	63,74	33,25

CONCELLO DE COTOBADE

Os concellos máis alonxados da costa, os situados no extremo norleste do territorio son os de densidade de poboación máis baixa. Cotobade ten unha densidade de poboación de 34 habitantes/Km², moi inferior ao umbral de 150 habitantes/Km² establecido pola OCDE.

Táboa 1.k): CONCELLO de COTOBADE VOLUME e DISTRIBUCIÓN ESPACIAL POBOACIÓN 2007

PARROQUIA	POBOACIÓN 2007 (habitantes)	SUPERFICIE (km ²)	DENSIDADE POBOACIÓN (hab./km ²)
Augasantas	352	12,37	28,45
Almofrei	276	2,80	98,67
Borela	388	15,27	25,41
Carballedo	341	13,33	25,58
Caroi	152	10,42	14,59
Corredoira	156	9,76	15,98
Loureiro	180	9,14	19,70
Rebordelo	161	5,56	28,93
Sacos (San Xurxo)	592	13,41	44,16
Sacos (Santa María)	282	12,94	21,79
Tenorio	1.157	14,15	81,80
Valongo	128	7,52	17,01
Viascón	410	7,92	51,79
Total Concello =>	4.575	134,58	33,99

CONCELLO DE A LAMA

A Lama é un dos concellos de maior ruralidade do territorio non soamente en relación



á densidade de poboación mais tamén por ela xa que non supera no conxunto do concello os 27 habitantes/Km². Moi inferior ao umbral de 150 habitantes/Km² establecido pola OCDE. Todas as parroquias do concello de A Lama están por debaixo deste límite.

Táboa 1.j) **CONCELLO de A LAMA VOLUME e DISTRIBUCIÓN ESPACIAL POBOACIÓN RURAL 2007**

PARROQUIA	POBOACIÓN 2007 (habitantes)	SUPERFICIE (km ²)	DENSIDADE POBOACIÓN (hab./km ²)
Antas	276	5,14	53,64
A Barcia do Seixo	296	14,87	19,90
Verducido	234	8,43	27,76
Covelo	295	15,03	19,63
Escuadra	175	5,27	33,21
Gaxate	204	5,21	39,13
Xende	115	5,82	19,75
Xesta	371	27,42	13,53
A Lama	689	8,93	77,15
Seixido	340	15,55	21,87
Total Concello =>	2.995	111,68	26,82

CONCELLO DE POIO

Táboa 1.b): **CONCELLO de POIO VOLUME e DISTRIBUCIÓN ESPACIAL POBOACIÓN RURAL 2007**

PARROQUIA	POBOACIÓN 2007 (habitantes)	SUPERFICIE (km ²)	DENSIDADE POBOACIÓN (hab./km ²)
Combarro	1.767	5,53	319,63
Poio (San Xoán)	5.255	17,56	299,21
Poio (San Salvador)	6.252	4,11	1.520,35
Raxó	1.114	1,40	794,99
Samieira	1.068	5,30	201,65
Total Concello =>	15.456	33,90	455,91

O concello de Poio ten unha densidade de poboación de 456 habitantes/Km², moi superior ao umbral de 150 habitantes/Km² establecido pola OCDE. Todas as parroquias do concello de Poio están por encima deste límite. Poio é un concello costeiro bañado pola ría de Pontevedra situado entre Pontevedra e Sanxenxo.

CONCELLO DE PONTE CALDELAS

O Concello de Ponte Caldelas ten unha densidade de poboación de 75 habitantes/Km², inferior ao umbral de 150 habitantes/Km² establecido pola O.C.D.E. Todas as parroquias do concello de Ponte Caldelas están por debaixo deste límite. Trátase dun concello non costeiro.

Táboa 1.c CONCELLO de PONTE CALDELAS VOLUME e DISTRIBUCIÓN ESPACIAL POBOACIÓN 2007

PARROQUIA	POBOACIÓN 2007 (habitantes)	SUPERFICIE (km ²)	DENSIDADE POBOACIÓN (hab./km ²)
Anceu	235	5,32	44,16
Castro Barbudo	139	5,29	26,27
Caritel	367	2,97	123,38
Forzáns	193	4,24	45,52
A Insua	1.045	15,34	68,11
Xustáns	594	9,14	65,00
Ponte Caldelas	2.492	22,82	109,19
Taboadelo	236	4,74	49,74
Tourón	1.186	17,05	69,55
Total Concello =>	6.487	86,93	74,63

CONCELLO DE PONTEVEDRA

Comparada coa elevada densidade de poboación do Concello de Poio, sorprende a cifra de densidade das parroquias rurais do concello de Pontevedra que é de 189 habitantes/Km². Existen parroquias do concello que están por riba do límite da ruralidade, pero a metade delas non chegan aos 150 habitantes/Km², o que amosa unha distribución xeográfica irregular da poboación, cunha elevada densidade de poboación nas parroquias limítrofes co casco urbano e cunha densidade de poboación moito mais escasa nas parroquias máis alonxadas.

CONCELLO DE VILABOIA

Vilaboa é un concello costeiro bañado pola enseada de San Simón na Ría de Vigo



que, por un lado, sirve de nexo de unión entre Pontevedra e a Comarca do Morrazo e por outro, une a Pontevedra coa Mancomunidade de Vigo. O concello de Vilaboa ten unha densidade de poboación de 163 habitantes/Km², levemente superior ao umbral de 150 habitantes/Km² establecido pola OCDE. Todas as parroquias do concello de Vilaboa están por encima deste límite, agás a propia parroquia de Vilaboa.

Táboa 1.d) **CONCELLO de PONTEVEDRA VOLUME e DISTRIBUCIÓN ESPACIAL POBOACIÓN 2007**

PARROQUIA	POBOACIÓN 2007 (habitantes)	SUPERFICIE (km ²)	DENSIDADE POBOACIÓN (hab./km ²)
Alba	866	6,05	143,02
Verducido	1.001	9,82	101,96
Bora	807	9,13	88,39
Campañó	1.980	7,27	272,54
A Canicouva	289	4,38	65,96
Cerponzóns	816	5,67	143,87
Xeve (Santo André)	1.166	11,01	105,88
Xeve (Santa María)	945	7,54	125,40
Lérez	1.771	6,35	278,84
Lourizán	3.263	5,48	595,95
Marcón	2.172	9,16	237,12
Mourente	2.137	6,99	305,58
Ponte Sampaio	1.123	11,51	97,58
Salcedo	2.165	9,57	226,32
Tomeza	1.087	4,23	256,80
A Virxe do Camiño	82	0,33	247,06
Pontevedra (URBANO)	58.532	3,78	15.481,43
Total Concello (RURAL) =>	21.670	114,49	189,28

Táboa 1.e) **CONCELLO de VILABOA VOLUME e DISTRIBUCIÓN ESPACIAL POBOACIÓN 2007**

PARROQUIA	POBOACIÓN 2007 (habitantes)	SUPERFICIE (km ²)	DENSIDADE POBOACIÓN (hab./km ²)
Bértola	725	4,35	166,51
Cobres (Santo Adrán)	1.455	7,56	192,39
Cobres (Santa Cristina)	1.175	7,76	151,40
Figueirido	803	3,74	214,87
Vilaboa	1.857	13,44	138,17
Total Concello =>	6.015	36,85	163,21

COMARCA DE O MORRAZO**CONCELLO DE BUEU**

O concello de Bueu ten unha densidade de poboación rural de 285 habitantes/Km² sen contar co seu núcleo urbano. As parroquias de Érmelo e a Illa de Ons constitúen xunto coa de Santomé de Piñeiro en Marín unha singularidade na península do Morrazo xa que son as únicas que baixan dos estándares de ruralidade. As dúas entidades rondan os 20 habitantes/Km². As parroquias de Beluso, San Martiño de Afora e Cela están por encima deste límite.

Táboa 1.h) **CONCELLO de BUEU. VOLUME e DISTRIBUCIÓN ESPACIAL POBOACIÓN RURAL 2007**

PARROQUIA	POBOACIÓN 2007 (habitantes)	SUPERFICIE (km ²)	DENSIDADE POBOACIÓN (hab./km ²)
Beluso	2.905	9,45	307,52
Bueu (San Martiño de Afora)	3.637	6,57	553,19
Bueu (San Martiño) URBANO	3.749	0,35	10.584,13
Cela	2.005	6,73	298,08
Ermelo	73	3,27	22,35
A Illa de Ons	71	4,45	15,96
Total Concello (RURAL) =>	8.691	30,46	285,31

CONCELLO DE CANGAS

O concello de Cangas ten unha densidade de poboación total de 667 habitantes/Km², aínda que se detraemos a parroquia do núcleo urbano de Cangas a densidade de poboación rural é de 498 habitantes/Km², cifra moi superior ao umbral de 150 habitantes/Km² establecido pola OCDE. Todas as parroquias do concello de Cangas están por encima deste límite.

Táboa 1.g) **CONCELLO de CANGAS VOLUME e DISTRIBUCIÓN ESPACIAL POBOACIÓN RURAL 2007**

PARROQUIA	POBOACIÓN 2007 (habitantes)	SUPERFICIE (km ²)	DENSIDADE POBOACIÓN (hab./km ²)
Aldán	2.546	7,87	323,58
Cangas (URBANO)	6.740	0,63	10.773,42
Coiro	6.461	9,43	685,03
Darbo	6.816	4,24	1.607,25
O Hío	2.839	15,93	178,22
Total Concello (RURAL) =>	18.662	37,47	498,04

CONCELLO DE MARÍN

O Concello de Marín ten unha densidade de poboación rural de 257 habitantes/Km². Unicamente a parroquia de San Tomé de Piñeiro está por debaixo do límite establecido pola OCDE para condición de concello rural.

Táboa 1.i) CONCELLO de MARÍN VOLUME e DISTRIBUCIÓN ESPACIAL POBOACIÓN RURAL 2007

PARROQUIA	POBOACIÓN 2007 (habitantes)	SUPERFICIE (km ²)	DENSIDADE POBOACIÓN (hab./km ²)
Ardán	1.724	7,8403	219,89
O Campo	364	1,1698	311,17
Marín (San Xían)	2.770	11,3803	243,40
Marín (Santa María do Porto) URBANO	16.792	1,29	13.060,10
Mogor	1.091	1,7124	637,10
San Tomé de Piñeiro	1112	10,8646	102,35
Seixo	2032	2,4468	830,46
Total Concello (RURAL) =>	9.093	35,41	256,76

CONCELLO DE MOAÑA

Moaña é o concello coa máis alta densidade de poboación do territorio, sen dúbida a súa proximidade a Vigo incide neste aspecto converténdoa nun lugar de residencia para a poboación que traballa na gran cidade ao outro lado da Ría de Vigo. O concello de Moaña ten unha densidade de poboación de 530 habitantes/Km², moi superior ao umbral de 150 habitantes/Km² establecido pola OCDE. Todas as parroquias do concello de Moaña están por encima deste límite.

Táboa 1.f) CONCELLO de MOAÑA VOLUME e DISTRIBUCIÓN ESPACIAL POBOACIÓN RURAL 2007

PARROQUIA	POBOACIÓN 2007 (habitantes)	SUPERFICIE (km ²)	DENSIDADE POBOACIÓN (hab./km ²)
Domaio	2.057	11,95	172,14
Meira	3.935	8,44	466,22
Moaña (San Martiño e Virxe do Carme)	8.224	12,76	644,30
Tiran (San Xoán)	4.371	1,90	2.306,50
Total Concello =>	18.587	35,05	530,32

Tamén resulta significativo analizar a distribución da poboación no interior do territorio no que se refire á ocupación do mesmo. Atópase o modelo disperso tradicional do rural galego.

	Entidades colectivas	Entidades singulares	Núcleos de poboación	Diseminados
O Morrazo	24	220	47	175
Bueu	6	54	12	42
Cangas	5	53	20	33
Marín	7	77	6	73
Moaña	6	36	9	27
Pontevedra	70	704	301	448
Barro	6	37	14	23
Campo Lameiro	6	34	8	26
Cotobade	13	133	48	85
Lama, A	10	117	46	113
Poio	5	66	41	25
Ponte Caldelas	9	38	30	8
Pontevedra	16	217	110	110
Vilaboa	5	62	4	58

Táboa 1: Entidades de poboación no territorio. Fonte: Padrón INE 2007. (Ver Anexo: Definicións das entidades de poboación)

2.2 EVOLUCIÓN da POBOACIÓN

Neste apartado analizarase a variación de poboación nos últimos anos, o saldo vexetativo e migratorio, a porcentaxe de poboación estranxeira e os movementos migratorios.

2.2.a VARIACIÓN POBOACIÓN ÚLTIMOS ANOS

A mesma situación que se presentaba ao analizar os datos de densidade de poboación reflíctese tamén na variación da poboación, de feito que no conxunto do territorio o peso dos concellos costeiros de moita maior poboación deforma a situación do territorio.

Na anterior táboa 3 analízase a variación de poboación “rural” (non urbana) entre 2002 e 2007. Nos cálculos desta táboa 3 non se teñen en conta as poboacións dos núcleos urbanos de Pontevedra, Bueu, Cangas e Marín.

Considerando unicamente o territorio elixible no programa LEADER, Dende 2002 a 2007 reduciron considerablemente a súa poboación rural os concellos de Campo Lameiro e, en menor medida, Pontevedra, Marín e Cotobade. Tamén perderon poboación os concellos de Barro e Bueu. É un feito significativo que neste período os concellos de Pontevedra e Marín gañaron poboación total dende 2002 a 2007, pero perderon poboación rural.

O conxunto do territorio gañou poboación "rural" dende 2002 a 2007, aínda que o aumento de poboación "rural" foi menor que o incremento da poboación "total" (Ver Táboa 3). A variación da poboación total do conxunto do territorio resulta positiva no último quinquenio (3,55 %) inda que na zona interior todos os concellos agás Ponte Caldelas perden poboación.

CONCELLO	POBOACIÓN RURAL 2007 (habitantes)	POBOACIÓN RURAL 2002 (habitantes)	VARIACIÓN POBOACIÓN 2007 - 2002 (habitantes)	VARIACIÓN POBOACIÓN 2007 - 2002 (%)
BARRO	3.426	3.444	-18	-0,52%
POIO	15.456	14.394	1.062	7,38%
PONTE CALDELAS	6.487	6.292	195	3,10%
PONTEVEDRA	21.670	22.380	-710	-3,17%
VILABOA	6.015	5.756	259	4,50%
MOÑA	18.587	18.079	508	2,81%
CANGAS	18.662	17.939	723	4,03%
BUEU	8.691	8.734	-43	-0,49%
MARÍN	9.093	9.254	-161	-1,74%
A LAMA	2.995	2.882	113	3,92%
COTOBADÉ	4.575	4.629	-54	-1,17%
CAMPO LAMEIRO	2.119	2.256	-137	-6,07%
TOTAL 12 Concellos	117.776	116.039	1.737	1,50%
TOTAL Provincia	947.639	919.934	27.705	3,01%
TOTAL GALICIA	2.772.533	2.737.370	35.163	1,28%

Táboa 2: Variación poboacional 2002 – 2007. Fonte: Elaboración propia a partir de datos do IGE

Na Táboa 4 analízase a variación de poboación total (ao non atopar datos por separado para a poboación rural) entre 1991 e 2007.

CONCELLO	POBOACIÓN TOTAL 2007 (habitantes)	POBOACIÓN TOTAL 2002 (habitantes)	VARIACIÓN POBOACIÓN 2007 con respecto 2002 (habitantes)	VARIACIÓN POBOACIÓN 2007 con respecto 2002 (%)
BARRO	3.426	3.444	-18	-0,52%
POIO	15.456	14.394	1.062	7,38%
PONTE CALDELAS	6.487	6.292	195	3,10%
PONTEVEDRA	80.202	76.798	3.404	4,43%
VILABOA	6.015	5.756	259	4,50%
MOAÑA	18.587	18.079	508	2,81%
CANGAS	25.402	24.147	1.255	5,20%
BUEU	12.440	12.469	-29	-0,23%
MARÍN	25.885	25.461	424	1,67%
A LAMA	2.995	2.882	113	3,92%
COTOBADÉ	4.575	4.629	-54	-1,17%
CAMPO LAMEIRO	2.119	2.256	-137	-6,07%
TOTAL 12 Concellos	203.589	196.607	6.982	3,55%

Táboa 3: Variación da poboación total 2002 - 2007. Fonte: Elaboración propia a partir de datos do IGE.

Se se considera un período de estudo máis amplo, dende 1991 a 2007, os descenso de poboación son moito máis significativos e afectan a un número moito maior de concellos. Así, o descenso poboacional de Ponte Caldelas – que no último quinquenio gaña poboación – é un dos maiores do territorio 17,18 % xunto cos Concellos de Cotobade e Campo Lameiro. Tamén o Concello de Bueu perde poboación neste período.

CONCELLO	POBOACIÓN TOTAL 2007 (habitantes)	POBOACIÓN TOTAL 1991 (habitantes)	VARIACIÓN POBOACIÓN 1991 -2007 (habitantes)	VARIACIÓN POBOACIÓN 1991 - 2007 (%)
BARRO	3.426	3.633	-207	-5,70%
POIO	15.456	13.035	2.421	18,57%
PONTE CALDELAS	6.487	7.833	-1.346	-17,18%
PONTEVEDRA	80.202	71.491	8.711	12,18%
VILABOA	6.015	5.806	209	3,60%
MOAÑA	18.587	17.453	1.134	6,50%
CANGAS	25.402	22.758	2.644	11,62%

CONCELLO	POBOACIÓN TOTAL 2007 (habitantes)	POBOACIÓN TOTAL 1991 (habitantes)	VARIACIÓN POBOACIÓN 1991 -2007 (habitantes)	VARIACIÓN POBOACIÓN 1991 - 2007 (%)
BUEU	12.440	12.509	-69	-0,55%
MARÍN	25.885	24.045	1.840	7,65%
A LAMA	2.995	3.304	-309	-9,35%
COTOBADÉ	4.575	5.520	-945	-17,12%
CAMPO LAMEIRO	2.119	2.662	-543	-20,40%
TOTAL 12 Concellos	203.589	190.049	13.540	7,12%

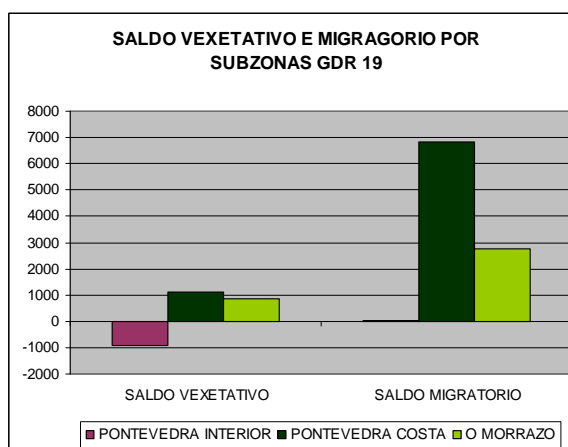
Táboa 4: Variación da poboación total 1991 - 2007

Cabe destacar que os concellos de A Lama e Ponte Caldelas perderon poboación dende 1991 a 2002, pero dende 2002 a 2007 recuperaron parte do perdido.

O conxunto do territorio GDR-19 gañou poboación "total" tanto dende 2002 a 2007 como dende 1991 a 2007.

2.2.b SALDO VEXETATIVO e MIGRATORIO

No total do territorio a poboación creceu nos últimos anos con saldos vexetativos e migratorios interanuais sempre positivos, aínda que os saldos migratorios positivos son moito maiores que os saldos vexetativos positivos. Ademais estes datos, por estar referidos á totalidade dos concellos non reflicten a realidade do territorio rural xa que os fenómenos migratorios danse maioritariamente cara os núcleos urbanos.

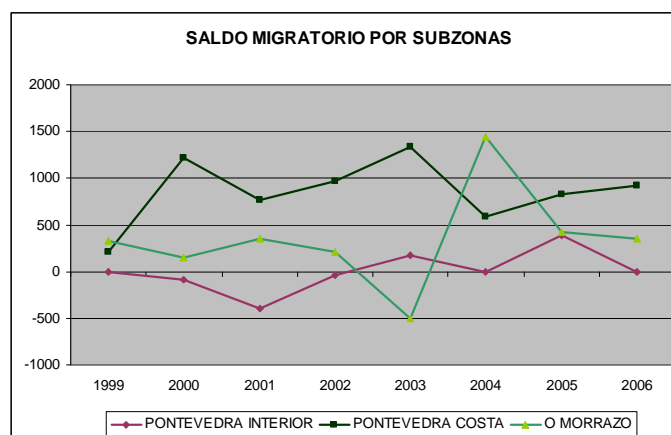
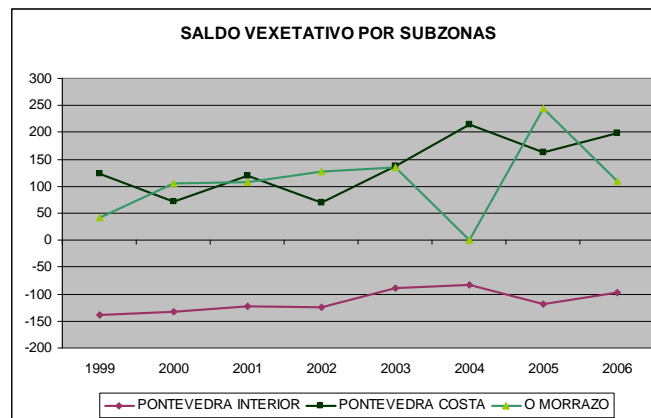


Novamente estes datos globais enmascaran unha realidade moi diferente nos concellos da subcomarca interior de Pontevedra; nos concellos de Campo Lameiro,

Cotobade, Barro e Ponte Caldelas a poboación decreceu con saldos vexetativos interanuais sempre negativos. Además, nestes concellos, especialmente en Campo Lameiro e Cotobade, os saldos migratorios son maioritariamente negativos.

A situación é diferente no concello de A Lama: os saldos vexetativos interanuais foron negativos dende 1999 a 2006, en cambio; a poboación aumentou levemente durante dito período gracias ao efecto da inmigración.

Como conclusión, pódese dicir que os saldos migratorios positivos contrarrestan nalgúns casos os saldos vexetativos negativos e noutros casos fortalecen os saldos vexetativos positivos.



Na seguinte táboa 4 analízase o saldo vexetativo e migratorio “total” (rural e urbana) entre 1999 e 2006 (nacementos, defuncións e migracións).

Táboa 4: SALDO VEXETATIVO e MIGRATORIO TOTAL: NACEMENTOS, DEFUNCIÓNS E MIGRACIÓNS (2002-2007)

ANO	CONCELLO =>	BARRO	POIO	PONTE CALDELAS	PONTEVEDRA	VILABOA	MOAÑA	CANGAS	BUEU	MARÍN	A LAMA	COTOBADÉ	CAMPO LAMEIRO	TOTAL 12 Concellos	TOTAL Provincia Pontevedra	TOTAL GALICIA
1998	POBOACIÓN TOTAL FINAIS ANO (d)	3.540	13.802	6.648	73.871	5.731	17.673	23.235	12.484	25.344	2.956	5.012	2.384	192.680	906.298	2.724.544
1999	NACEMENTOS (a)	33	136	41	703	29	161	206	101	234	14	23	8	1.689	7.401	18.784
	DEFUNCIÓNS (b)	39	89	69	600	55	121	197	133	209	41	70	39	1.662	8.145	29.293
	Saldo VEXETATIVO (c=a-b)	-6	47	-28	103	-26	40	9	-32	25	-27	-47	-31	27	-744	-10.509
	Saldo MIGRATORIO (e=d-(d-1)-c)	-1	-6	-73	165	56	38	169	65	52	56	-2	21	540	3.249	16.302
	POBOACIÓN TOTAL FINAIS ANO (d)	3.533	13.843	6.547	74.139	5.761	17.751	23.413	12.517	25.421	2.985	4.963	2.374	193.247	908.803	2.730.337
2000	NACEMENTOS (a)	21	149	35	685	43	168	214	134	258	22	25	18	1.772	7.557	19.418
	DEFUNCIÓNS (b)	46	110	75	633	62	150	200	109	209	38	67	27	1.726	8.260	28.858
	Saldo VEXETATIVO (c=a-b)	-25	39	-40	52	-19	18	14	25	49	-16	-42	-9	46	-703	-9.440
	Saldo MIGRATORIO (e=d-(d-1)-c)	30	155	-6	1.021	38	138	15	-16	12	78	-135	-58	1.272	4.521	11.003
	POBOACIÓN TOTAL FINAIS ANO (d)	3.538	14.037	6.501	75.212	5.780	17.907	23.442	12.526	25.482	3.047	4.786	2.307	194.565	912.621	2.731.900
2001	NACEMENTOS (a)	38	141	35	673	49	164	216	90	246	9	21	15	1.697	7.682	19.361
	DEFUNCIÓNS (b)	52	79	55	602	63	128	178	112	191	35	64	35	1.594	7.977	28.300
	Saldo VEXETATIVO (c=a-b)	-14	62	-20	71	-14	36	38	-22	55	-26	-43	-20	103	-295	-8.939
	Saldo MIGRATORIO (e=d-(d-1)-c)	-54	192	-91	581	-11	83	276	44	-50	-190	-63	3	720	3.850	9.965
	POBOACIÓN TOTAL FINAIS ANO (d)	3.470	14.291	6.390	75.864	5.755	18.026	23.756	12.548	25.487	2.831	4.680	2.290	195.388	916.176	2.732.926
2002	NACEMENTOS (a)	32	144	30	691	41	166	239	117	217	17	16	15	1.725	7.717	19.327
	DEFUNCIÓNS (b)	43	109	63	635	62	142	199	113	158	32	63	33	1.652	8.171	28.353
	Saldo VEXETATIVO (c=a-b)	-11	35	-33	56	-21	24	40	4	59	-15	-47	-18	73	-454	-9.026
	Saldo MIGRATORIO (e=d-(d-1)-c)	-15	68	-65	878	22	29	351	-83	-85	66	-4	-16	1.146	4.212	13.470
	POBOACIÓN TOTAL FINAIS ANO (d)	3.444	14.394	6.292	76.798	5.756	18.079	24.147	12.469	25.461	2.882	4.629	2.256	196.607	919.934	2.737.370

ANO	CONCELLO =>	BARRO	POIO	PONTE CALDELAS	PONTEVEDRA	VILABOA	MOAÑA	CANGAS	BUEU	MARÍN	A LAMA	COTOBADA	CAMPO LAMEIRO	TOTAL 12 Concellos	TOTAL Provincia Pontevedra	TOTAL GALICIA
2003	NACEMENTOS (a)	19	139	36	763	50	161	220	109	246	15	29	14	1.801	8.010	20.423
	DEFUNCIÓNS (b)	29	102	65	656	56	133	188	94	185	27	56	25	1.616	8.375	29.805
	Saldo VEXETATIVO (c=a-b)	-10	37	-29	107	-6	28	32	15	61	-12	-27	-11	185	-365	-9.382
	Saldo MIGRATORIO (e=d-(d-1)-c)	-16	157	127	1.088	89	58	279	-142	-697	87	8	-32	1.006	7.986	23.106
	POBOACIÓN TOTAL FINAIS ANO (d)	3.418	14.588	6.390	77.993	5.839	18.165	24.458	12.342	24.825	2.957	4.610	2.213	197.798	927.555	2.751.094
2004	NACEMENTOS (a)	21	158	44	786	53	172	228	101	239	16	36	14	1.868	8.171	20.621
	DEFUNCIÓNS (b)	54	124	50	601	58	145	202	108	285	37	51	22	1.737	8.082	28.540
	Saldo VEXETATIVO (c=a-b)	-33	34	-6	185	-5	27	26	-7	-46	-21	-15	-8	131	89	-7.919
	Saldo MIGRATORIO (e=d-(d-1)-c)	-5	29	9	537	19	204	159	148	927	-31	49	-27	2.018	3.287	7.810
	POBOACIÓN TOTAL FINAIS ANO (d)	3.380	14.651	6.393	78.715	5.853	18.396	24.643	12.483	25.706	2.905	4.644	2.178	199.947	930.931	2.750.985
2005	NACEMENTOS (a)	28	165	46	770	59	178	256	104	253	12	23	11	1.905	8.304	21.097
	DEFUNCIÓNS (b)	35	101	53	652	77	152	108	98	188	52	69	30	1.615	8.406	29.383
	SALDO VEXETATIVO (c=a-b)	-7	64	-7	118	-18	26	148	6	65	-40	-46	-19	290	-102	-8.286
	SALDO MIGRATORIO (e=d-(d-1)-c)	35	174	129	539	112	-7	58	39	332	161	60	7	1.639	7.482	19.499
	POBOACIÓN TOTAL FINAIS ANO (d)	3.408	14.889	6.515	79.372	5.947	18.415	24.849	12.528	26.103	3.026	4.658	2.166	201.876	938.311	2.762.198
2006	NACEMENTOS (a)	27	164	49	796	42	173	255	97	250	11	26	16	1.906	8.325	21.392
	DEFUNCIÓNS (b)	43	114	58	637	53	150	192	108	216	42	50	33	1.696	8.442	29.389
	Saldo VEXETATIVO (c=a-b)	-16	50	-9	159	-11	23	63	-11	34	-31	-24	-17	210	-117	-7.997
	Saldo MIGRATORIO (e=d-(d-1)-c)	10	262	7	565	94	-6	290	20	53	27	-26	-17	1.279	4.923	13.323
	POBOACIÓN TOTAL FINAIS ANO (d)	3.402	15.201	6.513	80.096	6.030	18.432	25.202	12.537	26.190	3.022	4.608	2.132	203.365	943.117	2.767.524



2.2.c PORCENTAXE POBOACIÓN ESTRANXEIRA e MOVEMENTOS MIGRATORIOS

Galicia e a provincia de Pontevedra teñen unha porcentaxe de estranxeiros que ronda o 3% que é moi inferior á media española que supera o 9%.

Dentro do GDR 19 os concellos de Vilaboa, Marín e a A Lama son os que teñen un maior índice de poboación estranxeira que supera o 4%. Pontevedra está no 3,5% e Poio no 3%. En cambio Barro, Bueu, Campo Lameiro, Moaña, Cotobade e Ponte Caldelas rondan o 1%. Cangas está no 2%.

Na táboa 5 analízase a porcentaxe de poboación estranxeira, a través dos datos mais recentes dispoñibles correspondentes ao ano 2006.

CONCELLO	POBOACIÓN TOTAL 2006 (habitantes)	POBOACIÓN ESTRANXEIRA TOTAL 2006 (habitantes)	PORCENTAXE ESTRANXEIROS
BARRO	3.402	22	0,65%
POIO	15.201	439	2,89%
PONTE CALDELAS	6.513	84	1,29%
PONTEVEDRA	80.096	2.835	3,54%
VILABOIA	6.030	268	4,44%
MOAÑA	18.432	197	1,07%
CANGAS	25.202	514	2,04%
BUEU	12.537	113	0,90%
MARÍN	26.190	1.069	4,08%
A LAMA	3.022	122	4,04%
COTOBADA	4.608	55	1,19%
CAMPO LAMEIRO	2.132	22	1,03%
TOTAL PROVINCIA PONTEVEDRA	943.117	28.180	2,99%
TOTAL GALICIA	2.767.524	73.756	2,67%
TOTAL ESPAÑA	44.708.964	4.144.166	9,27%
	A	B	B/A (%)

Táboa 5: POBOACIÓN ESTRANXEIRA TOTAL (2006). Fonte: Elaboración propia a partir de datos do ATLAS SOCIOECONÓMICO DE GALICIA 2007 editado por CAIXANOVA.

Por outra banda, na táboa 6 analízanse os movementos migratorios globais, a través dos datos mais recentes dispoñibles correspondentes tamén ao ano 2006.

MOVEMENTO	PROVINCIA PONTEVEDRA	PROVINCIA A CORUÑA	PROVINCIA LUGO	PROVINCIA OURENSE	TOTAL GALICIA
EMIGRACIÓNS	27.525	37.986	9.702	13.557	88.770
Emigración Interna Galicia	18.874	28.070	6.704	9.841	63.489
Emigración Externa Galicia	8.651	9.916	2.998	3.716	25.281
INMIGRACIÓNS	33.586	45.630	11.799	15.356	106.371
Inmigración Interna Galicia	18.779	28.904	6.405	9.401	63.489
Inmigración Externa Galicia	14.807	16.726	5.394	5.955	42.882
SALDO MIGRATORIO	6.061	7.644	2.097	1.799	17.601
Saldo Migratorio Interno	-95	834	-299	-440	0
Saldo Migratorio Externo	6.156	6.810	2.396	2.239	17.601

Táboa 6: MOVEMENTOS MIGRATORIOS GLOBAIS. FONTE: IGE - ANO2006

Os saldos migratorios internos entre provincias galegas non son moi relevantes, en cambio os saldos migratorios externos son positivos, demostrando que tanto Pontevedra como o resto de Galicia na actualidade reciben máis inmigrantes foráneos en comparación cos emigrantes que van ao exterior.

2.3 ESTRUTURA DEMOGRÁFICA

Neste apartado analizarase tanto a estrutura demográfica por sexo e idade coma indicadores que reflicten situacións de dependencia (índice de dependencia global da poboación e o índice de envellecemento da poboación).

2.3.a. Estructura demográfica por sexo e idade.

Ao igual que no conxunto de Galicia, no territorio do GDR-19 a porcentaxe de mulleres é maior que a porcentaxe de homes. Avaliado o sesgo por sexo a través da taxa de masculinidade o resultado é lixeiramente superior á media galega e a provincial.

CONCELLO	POBOACIÓN TOTAL (habitantes)	PORCENTAXE MULLERES	PORCENTAXE HOMES	TAXA DE MASCULINIDADE
BARRO	3.426	50,90%	49,10%	96,46%
POIO	15.456	50,84%	49,16%	96,70%
PONTE CALDELAS	6.487	51,30%	48,70%	94,93%
PONTEVEDRA	80.202	52,38%	47,62%	90,91%
VILABOA	6.015	51,07%	48,93%	95,81%
MOAÑA	18.587	51,15%	48,85%	95,50%
CANGAS	25.402	50,26%	49,74%	98,97%
BUEU	12.440	49,25%	50,75%	103,05%
MARÍN	25.885	49,93%	50,07%	100,28%
A LAMA	2.995	53,46%	46,54%	87,06%
COTOBADÉ	4.575	53,42%	46,58%	87,20%
CAMPO LAMEIRO	2.119	52,48%	47,52%	90,55%
TOTAL 12 Concellos	203.589	51,42%	48,58%	94,78%
TOTAL Provincia PONTEVEDRA	947.639	51,63%	48,37%	93,68%
TOTAL GALICIA	2.772.533	51,77%	48,23%	93,16%

Táboa 7: ESTRUCTURA DEMOGRÁFICA por SEXO (2007)

Sen embargo, ao facer un análise máis próximo ao territorio atópase que existe unha grande diferenza interna: a porcentaxe de mulleres é máis elevada na comarca interior de Pontevedra e decrece conforme nos achegamos á costa e máis in da comarca do Morrazo.

SUBZONA	TAXA DE MASCULINIDADE
TOTAL PONTEVEDRA INTERIOR	91,24%
TOTAL PONTEVEDRA COSTA	94,47%
TOTAL O MORRAZO	99,45%

Táboa 8: TAXA DE MASCULINIDADE POR SUBZONAS DO GDR 19

No que se refire a estrutura de idades, nos concellos costeiros danse as porcentaxes máis elevadas de menores de 16 anos (15% aprox.) e nos concellos interiores as máis reducidas (10% aprox.). Coas porcentaxes de maiores de 64 anos pasa o contrario, nos concellos costeiros son do 15-20% e nos concellos de interior chegan ao 30%, unha diferenza de dez puntos porcentuais que é moi significativa.

A conclusión é obvia, os concellos non costeiros están mais envellecidos que os costeiros, sendo tamén maior a relación porcentual de mulleres rexistradas con

respecto aos varóns censados. Na Táboa 7 analízase a estrutura demográfica por idade da poboación “total” (rural e urbana) con respecto ao ano 2007.

CONCELLO	PORCENTAXE POBOACIÓN < 16 anos	PORCENTAXE POBOACIÓN entre 16 e 64 anos	PORCENTAXE POBOACIÓN > 64 anos
BARRO	12,08%	66,00%	21,92%
POIO	15,11%	69,68%	15,22%
PONTE CALDELAS	11,78%	65,48%	22,74%
PONTEVEDRA	15,02%	69,05%	15,93%
VILABOIA	12,55%	66,35%	21,10%
MOAÑA	13,84%	69,47%	16,69%
CANGAS	13,61%	70,96%	15,44%
BUEU	14,78%	67,92%	17,30%
MARÍN	15,25%	68,68%	16,06%
A LAMA	9,05%	60,50%	30,45%
COTOBADE	9,05%	62,45%	28,50%
CAMPO LAMEIRO	10,24%	62,77%	26,99%
TOTAL 12 CONCELLOS	14,26%	68,67%	17,07%
TOTAL Provincia PONTEVEDRA	13,72%	68,20%	18,08%
TOTAL GALICIA	12,17%	66,25%	21,58%

Táboa 9: Estructura da poboación por idades. Elaboración propia a partir de datos do IGE (2007).

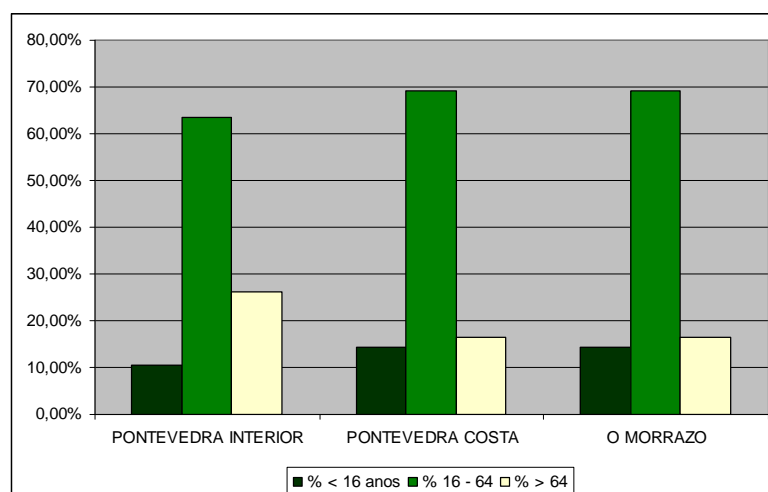
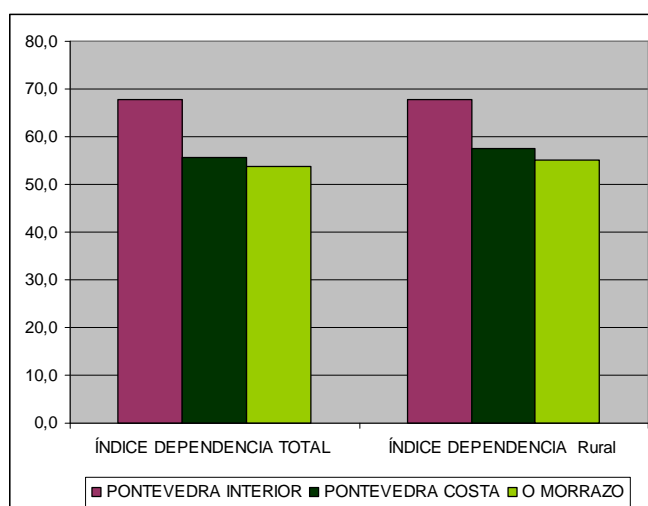


Ilustración 1: Estructura por idades e subzonas do GDR 19

2.3.b ÍNDICE DEPENDENCIA GLOBAL POBOACIÓN

O índice de dependencia global¹ no último ano do que se dispoñen datos para calcular – 2006 – ten un valor promedio para o conxunto das zonas rurais do territorio do GDR 19 do 61 %. A diferenza entre as subzonas xa caracterizadas do territorio é moi salientable, de máis de 12 puntos porcentuais entre a comarca interior de Pontevedra e o Morrazo. Se comparamos valores individuais dos concellos nos extremos están A Lama (75,5%) e Cangas (52,6%).



Táboa 10: ÍNDICE DE DEPENDENCIA TOTAL E DAS ZONAS RURAIS DOS CONCELLOS DO GDR 19

Analizando a evolución deste índice, en datos de poboación total dos concellos – incluídos núcleos urbanos – no período 1998 a 2006, o índice de dependencia global decreceu na provincia de Pontevedra dende o 62,8% ata o 56,1%.

Ademais obsérvase como nos concellos de Campo Lameiro e A Lama o índice case non variou entre 1998 e 2006, crecendo entre 1998 e 2001 e decrecendo entre 2001 e 2006. Nos demais concellos o índice decreceu tanto entre 1998 e 2001 como entre 2001 e 2006.

¹ Mide a relación entre a poboación economicamente dependente (menores de 20 anos e maiores de 64 anos) e a poboación potencialmente activa (entre 20 e 64 anos).

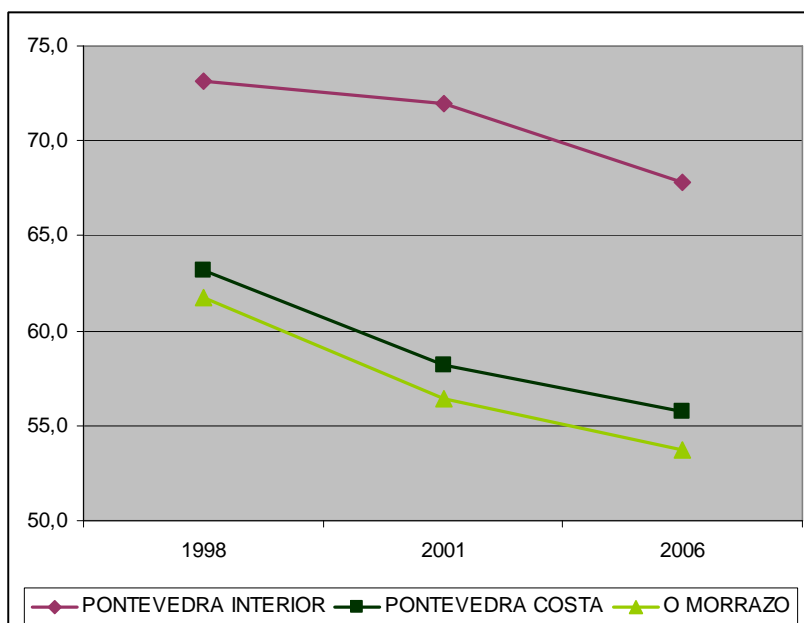


Ilustración 2: Variación do índice de dependencia 1998 - 2006.

Na Táboa 11 analízase o índice de dependencia global da poboación “total” (rural e urbana) no período comprendido entre 1998 e 2006.

CONCELLO	ÍNDICE DEPENDENCIA GLOBAL 2006	ÍNDICE DEPENDENCIA GLOBAL 2001	% VARIACIÓN 2001-2006	ÍNDICE DEPENDENCIA GLOBAL 1998	% VARIACIÓN 1998-2006
BARRO	62,3	68,0	8,38%	72,3	13,83%
POIO	52,6	56,4	6,74%	60,6	13,20%
PONTE CALDELAS	61,8	63,4	2,52%	65,5	5,65%
PONTEVEDRA	54,1	57,6	6,08%	62,4	13,30%
VILABOIA	60,6	60,6	0,00%	66,5	8,87%
MOAÑA	52,9	56,3	6,04%	60,5	12,56%
CANGAS	49,5	52,3	5,35%	59,4	16,67%
BUEU	57,2	59,4	3,70%	63,9	10,49%
MARÍN	55,1	57,7	4,51%	63,0	12,54%
A LAMA	75,5	78,1	3,33%	77,2	2,20%
COTOBADÉ	70,7	79,0	10,51%	81,1	12,82%
CAMPO LAMEIRO	68,8	71,5	3,78%	69,7	1,29%
TOTAL Provincia PONTEVEDRA	56,1	59,0	4,92%	62,8	10,67%
TOTAL GALICIA	60,2	63,2	4,75%	65,8	8,51%

Táboa 11: ÍNDICE DE DEPENDENCIA GLOBAL : VARIACIÓN 1998 – 2006. FONTE: Elaboración propia a partir de datos do IGE.

Dos datos xa analizados, pódese concluír que o aumento do número de estranxeiros que veñen a traballar a Galicia durante os últimos anos incrementou a poboación activa, mentres que a poboación dependente se mantén equilibrada xa que o aumento da poboación maior de 64 anos se compensa coa redución da poboación menor de 20 anos. Do conxunto destes fenómenos resulta unha evolución favorable do índice de dependencia no período analizado.

2.2.e ÍNDICE ENVELLECIMENTO POBOACIÓN

O envellecemento da poboación é un fenómeno demográfico propio das zonas rurais con importantes repercusións i externalidades socioeconómicas. Trátase dun fenómeno global, propio dos países economicamente máis desenvolvidos, caracterizados pola redución da natalidade e polo envellecemento da súa poboación gracias ao aumento da esperanza media de vida.

Analizando o período 1998 a 2006, o índice de envellecemento² creceu en todos os concellos do territorio do GDR 19.

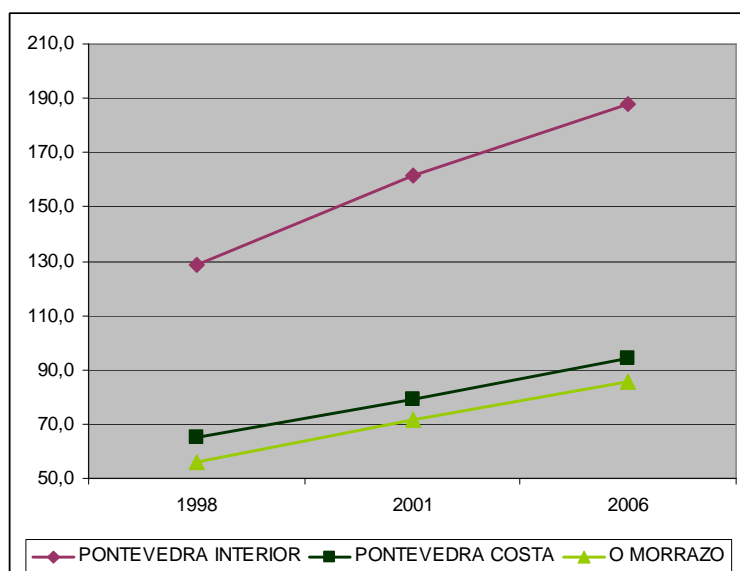


Ilustración 3: Evolución do índice de envellecemento por subzonas do GDR 19

Os concellos costeiros teñen uns índices inferiores ao 100%, ou sexa teñen máis

² Mide a relación entre a poboación maior de 64 anos e a poboación menor de 20 anos

xente moza menor de 20 anos que persoas maiores de 64 anos. En cambio, os concellos do interior teñen máis maiores que mozos e mozas. Neste senso, no ano 2006 os concellos de A Lama, Cotobade e Campo Lameiro teñen unha relación de 2 a 1, ou sexa teñen o dobre de maiores de 64 anos que de menores de 20 anos. Nos concellos de Ponte Caldelas, Barro e Vilaboa o fenómeno non é tan acusado.

Na Táboa 12 analízase o índice de envellecemento da poboación “total” (rural e urbana) no período comprendido entre 1998 e 2006.

CONCELLO	ÍNDICE ENVELLECIMENTO POBOACIÓN 2006	ÍNDICE ENVELLECIMENTO POBOACIÓN 2001	% VARIACIÓN 2001-2006	ÍNDICE ENVELLECIMENTO POBOACIÓN 1998	% VARIACIÓN 1998-2006
BARRO	130,7	113,4	-15,26%	88,2	-48,19%
A LAMA	238,5	211	-13,03%	184,5	-29,27%
COTOBADÉ	220,8	186,4	-18,45%	139,2	-58,62%
CAMPO LAMEIRO	198,6	162,4	-22,29%	123,7	-60,55%
PONTE CALDELAS	150,3	134,8	-11,50%	108,1	-39,04%
POIO	77,9	63,3	-23,06%	51,3	-51,85%
PONTEVEDRA	81,8	73,1	-11,90%	60	-36,33%
VILABOA	122,9	100,7	-22,05%	83,3	-47,54%
MOAÑA	91	73,9	-23,14%	58,4	-55,82%
CANGAS	85,5	72,7	-17,61%	57,7	-48,18%
BUEU	87	71,3	-22,02%	55,4	-57,04%
MARÍN	79,1	67,6	-17,01%	52,5	-50,67%
TOTAL Provincia PONTEVEDRA	100,1	87,3	-14,66%	70,2	-42,59%
TOTAL GALICIA	133,5	116,3	-14,79%	94,7	-40,97%

Táboa 12: índice envellecemento da poboación (1998 - 2006). FONTE: Elaboración propia a partir de datos do IGE.

2.4 NIVEL de INSTRUCCIÓN

Unha vez máis o desequilibrio territorial preséntase ao avaliar o nivel de instrucción. Na zona interior é moi superior a porcentaxe de persoas con estudos primarios soamente.



Tamén nesta ocasión, ao non dispor de datos da poboación rural senón que se analizan no seu conxunto os concellos – incluídos os núcleos urbanos – os datos non son fiel reflexo da situación do medio rural, senón que especialmente nos concellos con núcleo urbano, desvirtúase os datos estatísticos polo efecto da poboación urbana. Así, destaca polo seu nivel educativo e formativo o Concello de Pontevedra que ten unha poboación con estudos superiores (universitarios) próxima ao 20%.

Na Táboa 13 analízase o nivel de instrución da poboación “total” (rural e urbana) no 2001 que é o dato mais recente dispoñible.

CONCELLO	ESTUDIOS PRIMARIOS (%)	ESTUDIOS SECUNDARIOS (%)	ESTUDIOS TERCIARIOS (%)
BARRO	83,92%	11,64%	4,44%
A LAMA	85,98%	10,76%	3,26%
COTOBADÉ	80,05%	14,85%	5,09%
CAMPO LAMEIRO	87,04%	8,05%	4,90%
PONTE CALDELAS	84,74%	12,16%	3,10%
POIO	71,26%	19,35%	9,39%
PONTEVEDRA	56,72%	25,32%	17,96%
VILABOIA	85,94%	10,98%	3,08%
MOAÑA	76,58%	17,23%	6,20%
CANGAS	71,10%	20,96%	7,93%
BUEU	70,05%	22,51%	7,44%
MARÍN	72,99%	19,33%	7,68%
TOTAL 12 Concellos	68,04%	20,84%	11,12%
TOTAL Provincia PONTEVEDRA	70,32%	19,49%	10,19%
TOTAL GALICIA	70,07%	19,20%	10,73%

Táboa 13: Nivel de instrución. FONTE: Elaboración propia a partir de datos do IGE. Ano 2001

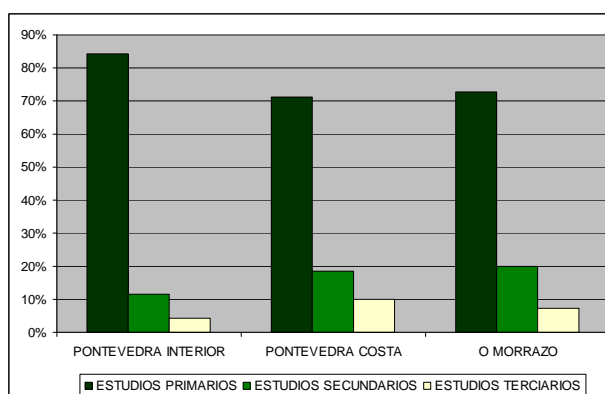


Ilustración 4: Nivel de instrución por subzonas do GDR 19

2.5 INDICADORES de CALIDADE de VIDA

Neste apartado preséntase a situación do territorio no que se refire aos diversos aspectos que inciden no nivel de vida e o benestar da poboación. Para isto, analizaranse indicadores relativos a variables económicas como os indicadores municipais de renda dos fogares e os declarantes por tramos de renda; tamén teranse en consideración aspectos relacionados coa vivenda como as dotacións xenéricas das vivendas e a tipoloxía de vivendas familiares. Nun documento complementario estudaranse os equipamentos de uso público existentes co obxectivo de detectar as principais demandas ou necesidades da poboación no tocante a servizos sanitarios, educacionais, culturais, de lecer, infraestruturas de comunicación, etc.

2.5.a INDICADORES RELATIVOS A VARIABLES ECONÓMICAS de RENDA

O IMRF (indicador municipal de renda dos fogares) aumentou na Comarca de Pontevedra entre 1996 e 2002 - último dato publicado-, situándose practicamente na media galega.

Por concellos, Pontevedra viu levemente reducido o seu indicador, aínda que segue estando por encima da media xa que trátase dun dato global do concello incluído o núcleo urbano sen posibilidade de analízalo para o ámbito rural do concello e tamén segue sendo o concello da comarca con maior nivel de renda. Os demais concellos están por debaixo da media galega, aspecto que é máis acusado nos concellos de interior. Sorprende tamén o caso do Concello de Vilaboia no que se observa unha perda de valor do seu indicador relativo de renda.

Na Táboa 14 preséntase os valores do indicador municipais de renda dos fogares.

CONCELLO	IMRF 2002 Base 100 - Galicia	IMRF 1996 Base 100 - Galicia	VARIACIÓN PORCENTUAL IMRF (1996-2002)
BARRO	85	80	6,25%
A LAMA	65	65	0,00%
COTOBADE	82	62	32,26%
CAMPO LAMEIRO	82	57	43,86%

CONCELLO	IMRF 2002 Base 100 - Galicia	IMRF 1996 Base 100 - Galicia	VARIACIÓN PORCENTUAL IMRF (1996-2002)
PONTE CALDELAS	72	58	24,14%
POIO	96	90	6,67%
PONTEVEDRA	112	114	-1,75%
VILABOIA	95	102	-6,86%
MOAÑA	99	86	15,12%
CANGAS	93	86	8,14%
BUEU	89	86	3,49%
MARÍN	90	86	4,65%
TOTAL MEDIA 12 Concellos	99	95	3,68%
TOTAL Provincia PONTEVEDRA	99	96	3,13%
TOTAL GALICIA	100	100	

Táboa 14: IMRF 2002. FONTE: Elaboración propia a partir de datos do IGE

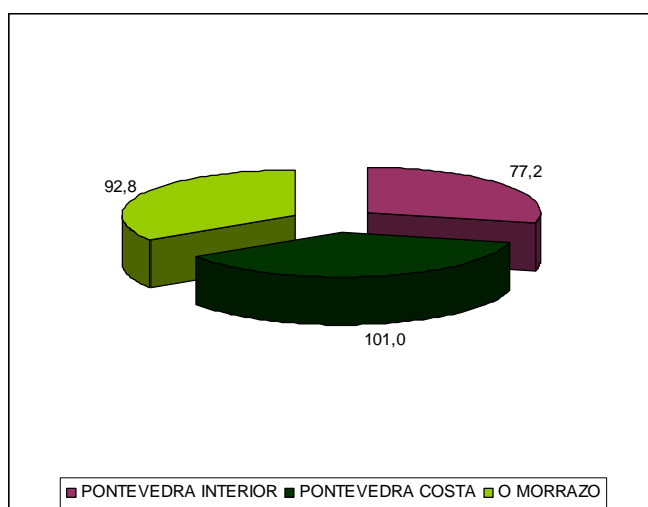


Ilustración 5: IMRF por subzonas do GDR 19

Tamén estúdase a distribución da renda dispoñible a través da análise dos declarantes por tramos de base imponible no Imposto sobre a Renda das Persoas Físicas (IRPF). Neste senso, no ano 2005 o nivel de renda da Comarca de Pontevedra está lixeiramente por encima da media galega.

Obsérvase como nos concellos de interior os niveis de renda son máis baixos que nos concellos costeiros, existindo unha dispersión marxinal da poboación declarante aos tramos inferiores, xustamente o contrario que nos concellos da costa.

Destaca Pontevedra polo seu alto nivel de renda – os datos inclúen o núcleo urbano –,

seguido de Poio e os concellos do Morrazo. Os concellos non costeiros dispoñen dos niveis de renda máis escasos. Destaca o feito de que o rendimento medio declarado de Pontevedra case dobra ao de A Lama.

Na Táboa 15 analízase a distribución da renda dos fogares (rendemento medio declarado no I.R.P.F. e declarantes por tramos de base imponible). Os datos mais recentes dispoñibles son do ano 2005.

2.5.b ASPECTOS RELACIONADOS coa VIVENDA

Na seguinte táboa 13 estúdase a cobertura porcentual das principais dotacións nas vivendas galegas. Os datos mais recentes dispoñibles son referidos ao ano 1999 e obtivéronse a través de enquisas de condicións de vida. A conclusión que se deriva é que as dotacións das vivendas pontevedresas están na media galega.

Táboa 13: COBERTURA PORCENTUAL DOTACIÓNS VIVENDAS (1999)

EQUIPAMENTO / SERVIZO	PROVINCIA PONTEVEDRA	PROVINCIA A CORUÑA	PROVINCIA LUGO	PROVINCIA OURENSE	TOTAL GALICIA
Auga quente	96,31%	97,71%	91,95%	95,01%	96,09%
Calefacción instalada	46,88%	33,30%	45,70%	50,37%	41,73%
Baño ou ducha	98,85%	99,19%	96,93%	98,56%	98,68%
Canalización pública de augas residuais	70,67%	73,88%	58,41%	89,49%	72,93%
Recollida de lixo	95,76%	96,67%	81,65%	98,21%	94,52%
Recollida selectiva de lixo	49,02%	56,69%	40,10%	33,27%	48,66%
Iluminación pública exterior	98,65%	98,55%	90,46%	98,22%	97,42%
Terraza ou similar	70,44%	54,31%	53,61%	51,69%	58,95%
Teléfono fixo	90,40%	90,69%	89,76%	86,80%	89,92%
Radio	87,67%	91,59%	88,99%	85,72%	89,16%
Televisor	97,97%	98,65%	96,34%	95,79%	97,71%
Coche	73,92%	71,97%	68,67%	63,38%	70,92%
Motocicleta	14,85%	12,84%	16,38%	17,16%	14,85%
Garaxe	51,91%	49,85%	52,04%	48,04%	51,91%

FONTE: IGE (1999).

No que se refire á tipoloxía de vivendas familiares existentes preséntanse os resultados da análise do territorio na Táboa 16 . Os datos mais recentes dispoñibles son referidos ao ano 2001.

CONCELLO	RENDEMENTO MEDIO DECLARADO (€/Declarante)	Nº DECLARANTES de 0 a 6.000 €	% DECLARANTES de 0 a 6.000 €	Nº DECLARANTES de 6.000 a 12.000 €	% DECLARANTES de 6.000 a 12.000 €	Nº DECLARANTES de 12.000 a 21.000 €	% DECLARANTES de 12.000 a 21.000 €	Nº DECLARANTES de 21.000 € en adelante	% DECLARANTES de 21.000 € en adelante
BARRO	12.230,07	315	31,16%	311	30,76%	251	24,83%	134	13,25%
POIO	15.575,51	1.519	25,91%	1.648	28,11%	1.436	24,49%	1.260	21,49%
PONTE CALDELAS	11.498,20	487	31,12%	543	34,70%	352	22,49%	183	11,69%
PONTEVEDRA	18.412,42	6.629	19,30%	7.890	22,97%	9.173	26,71%	10.653	31,02%
VILABOA	12.250,42	582	28,74%	638	31,51%	533	26,32%	272	13,43%
MOAÑA	12.882,29	1.936	27,35%	2.027	28,64%	2.023	28,58%	1.092	15,43%
CANGAS	14.330,15	2.355	25,10%	2.664	28,40%	2.545	27,13%	1.817	19,37%
BUEU	14.793,91	1.034	24,08%	1.226	28,55%	1.123	26,15%	911	21,22%
MARÍN	14.932,20	2.036	22,50%	2.539	28,06%	2.521	27,87%	1.951	21,57%
A LAMA	9.937,82	166	36,97%	164	36,53%	85	18,93%	34	7,57%
COTOBADÉ	12.160,10	322	28,07%	372	32,43%	287	25,02%	166	14,47%
CAMPO LAMEIRO	10.745,05	173	32,52%	178	33,46%	120	22,56%	61	11,47%
TOTAL 12 Concellos	15.942,71	17.554	22,88%	20.200	26,32%	20.449	26,65%	18.534	24,15%
TOTAL Provincia PONTEVEDRA	15.423,48	82.415	23,47%	97.489	27,76%	93.693	26,68%	77.609	22,10%
TOTAL GALICIA	15.021,74	286.248	26,45%	293.992	27,17%	268.779	24,84%	233.155	21,55%

Táboa 15: RENDEMENTO MEDIO DECLARADO IRPF e DECLARANTES TRAMOS BASE IMPOÑIBLE (2005) FONTE: Elaboración propia a partir de datos do IGE.

As conclusións derivadas da análise da tipoloxía de vivendas familiares son as seguintes:

- O rateo de habitantes por vivenda oscila entre dous e tres.
- Cerca do 75% das vivendas existentes no territorio GDR 19 son de uso principal, un 10% son de uso secundario, e aproximadamente un 15% atópanse baleiras.

CONCELLO	RATIO de HABITANTES por VIVENDA (Hab./Viv.)	Nº VIVENDAS PRINCIPAIS	% VIVENDAS PRINCIPAIS	Nº VIVENDAS SECUNDARIAS	% VIVENDAS SECUNDARIAS	Nº VIVENDAS BALEIRAS	% VIVENDAS BALEIRAS
BARRO	2,96	970	82,69%	173	14,75%	30	2,56%
POIO	2,22	4.219	65,62%	1.321	20,55%	889	13,83%
PONTE CALDELAS	2,94	1.785	82,14%	127	5,84%	261	12,01%
PONTEVEDRA	2,33	23.607	72,44%	2.814	8,64%	6.166	18,92%
VILABOIA	2,77	1.629	78,43%	144	6,93%	304	14,64%
MOAÑA	2,62	5.604	81,50%	222	3,23%	1.050	15,27%
CANGAS	2,11	7.487	66,48%	1.475	13,10%	2.300	20,42%
BUEU	2,25	3.704	66,56%	983	17,66%	878	15,78%
MARÍN	2,52	7.592	74,95%	742	7,32%	1.796	17,73%
A LAMA	2,09	1.060	78,11%	202	14,89%	95	7,00%
COTOBADÉ	1,85	1.532	60,53%	257	10,15%	742	29,32%
CAMPO LAMEIRO	3,02	649	85,51%	51	6,72%	59	7,77%
TOTAL 12 Concellos	2,36	59.838	72,16%	8.511	10,26%	14.570	17,57%
TOTAL Provincia PONTEVEDRA	2,30	285.623	71,75%	45.543	11,44%	66.938	16,81%
TOTAL GALICIA	2,11	900.376	69,45%	166.711	12,86%	229.360	17,69%

Táboa 16: TIPOLOXÍA VIVENDAS FAMILIARES (2001) FONTE: Elaboración propia a partir de datos do IGE

Anexo: Definicións das entidades de poboación (IGE)

Densidade de poboación

É o cociente entre a poboación dun territorio e a súa extensión superficial.

Diseminado (entidade de poboación)

Está constituído polas edificacións ou vivendas dunha entidade singular que non poden incluírse no concepto de núcleo.

Entidade colectiva (parroquia)

Unidade intermedia entre a entidade singular de poboación e o municipio que existe nalgúns rexións e que está constituída por agrupación de entidades singulares e que goza de personalidade propia e dunha orixe marcadamente histórica.

Entidade singular de poboación

Calquera área habitable do termo municipal, habitada ou excepcionalmente deshabitada, claramente diferenciada do mesmo, e que se coñece por unha denominación específica que a identifica sen posibilidade de confusión. Unha área considérase habitable cando existen na mesma vivendas habitadas ou en condicións de selo e considérase claramente diferenciada cando as edificacións e vivendas pertencentes á mesma poden identificarse perfectamente sobre o terreo e o conxunto das mesmas coñécese por unha denominación.

Núcleo de poboación

Conxunto de polo menos dez edificacións, que están formando rúas, prazas e outras vías urbanas. O número de edificacións poderá ser inferior a 10, sempre que a poboación que habita as mesmas supere os 50 habitantes. Inclúense no núcleo aquelas edificacións que, estando illadas, distan menos de 200 metros dos límites exteriores do citado conxunto, se ben na determinación de esta distancia exclúense os terreos ocupados por instalacións industriais ou comerciais, parques, xardíns, zonas deportivas, cemiterios, aparcamentos e outros, así como as canles ou ríos que poidan ser cruzados por pontes.