

### D.1.3 ESTRUCTURA SOCIOECONÓMICA.

A nivel provincial se ha observado en las últimas décadas, una caída en la población ocupada en la agricultura que se corresponde a un proceso general en la sociedad española. Si en décadas anteriores, el peso de las actividades del sector primario era muy elevado, frente a una actividad en el sector terciario con escasa relevancia, la situación se está invirtiendo en la actualidad, reduciéndose el peso del sector primario a favor del sector servicios.

También a nivel provincial hay que hablar de cambios en el sector industrial, aunque el peso de éste en la economía apenas ha variado. Las variaciones en este caso se deben a la importante reconversión industrial del sector naval, sin embargo, otros subsectores como el del automóvil y el crecimiento industrial en municipios antes irrelevantes, parecen haber absorbido esta recesión.

En los cinco municipios que conforman el área de la candidatura se reduce la mano de obra empleada en actividades del sector primario trasladándose el peso de la actividad a los otros dos sectores.

En el mapa que se presenta a continuación se puede ver la especialización productiva de los distintos municipios. Los criterios seguidos para estimar la especialización productiva de los municipios son:

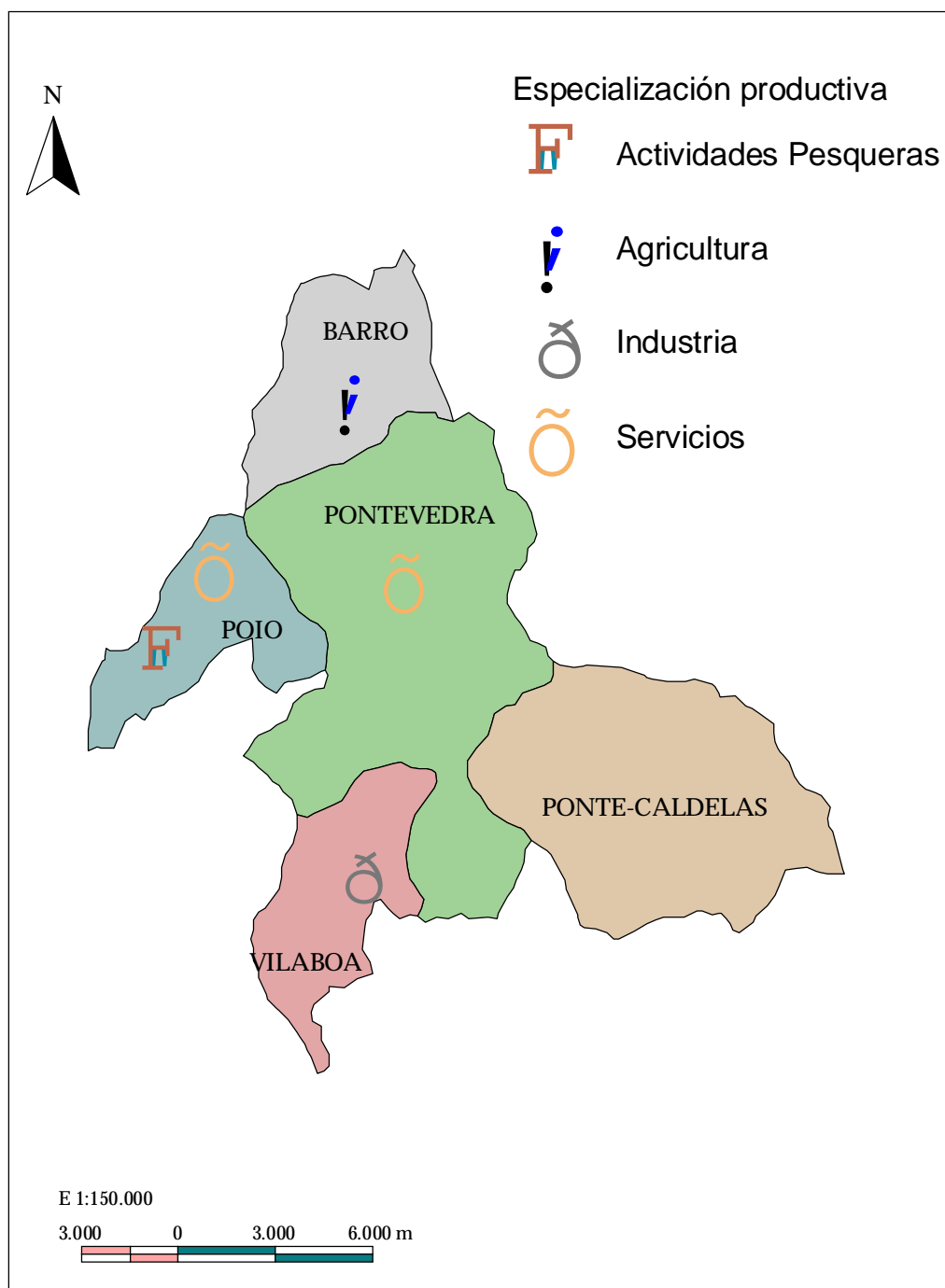
*Actividades agrícolas y pesqueras:* Si la tasa de actividad municipal duplica a la tasa provincial.

*Construcción:* Si la tasa de actividad municipal supera a la provincial o se aproxima.

*Servicios:* Si la tasa de actividad municipal es superior a la tasa provincial.

*Industria:* Si la tasa de actividad municipal supera con amplitud a la tasa provincial.

Mapa 3. Especialización productiva municipal, 1996



Fuente: Pontevedra siglo XXI. Estudio socioeconómico de la ciudad y su área de influencia.

Mientras que en los municipios interiores, pese a la pérdida de población en el sector primario, las actividades agrícolas todavía tienen una importancia relativamente elevada; en los municipios más ligados a Pontevedra, caso de Poio, la importancia de la población empleada en el sector servicios va en aumento. En este municipio el sector conservero explica que se haya considerado la especialización en actividades pesqueras.

El caso de Vilaboa, que tradicionalmente era un municipio típicamente rural/pesquero y que actualmente se considera especializado en actividades industriales, se debe a su posición estratégica en el eje costero más dinámico, situado entre Pontevedra, O Morrazo y Vigo.

En Barro, al igual que en otros municipios interiores, predomina la agricultura y la construcción; este último sector tiene también un peso destacado en Pontecaldelas donde comienza un despegue industrial vinculado a la ampliación del Polígono del Campiño.

En cuanto al municipio de Pontevedra destacar los siguientes aspectos:

- Patente debilidad del sector secundario y una fuerte dependencia la factoría ENCE, y de la fabricación de *Pasta Kraft*.
- Reducción del sector primario.
- Predominio del sector servicios. Pontevedra constituye una ciudad de servicios con elevada presencia del sector público.

#### D.1.3.1 POBLACIÓN SEGÚN RELACIÓN CON LA ACTIVIDAD ECONÓMICA.

El territorio estudiado presenta una dinámica demográfica similar a la del resto de Galicia, caracterizada principalmente por el envejecimiento de la población, llevando aparejado un elevado peso de la población inactiva respecto a la población activa.

**Tabla 3.** Población de 16 y más años según actividad económica (total sin desagregar sexo). Año 1996.

	Barro	Poio	Pontecaldelas	Pontevedra	Vilaboa	Total	Total sin Pontevedra	Provincia
<b>Activos</b>	<b>1.318</b>	<b>5.343</b>	<b>2.465</b>	<b>29.693</b>	<b>2.150</b>	<b>40.969</b>	<b>11.276</b>	<b>355.933</b>
Ocupados	955	4.157	1.848	23.534	1.753	32.247	8.713	271.944
Parados	363	1.186	617	6.159	397	8.722	2.563	83.989
- En busca de primer empleo	81	405	282	2.097	82	2.947	850	26.917
- Con empleo anterior	282	781	335	4.062	315	5.775	1.713	57.072
<b>Inactivos</b>	<b>1.632</b>	<b>5.642</b>	<b>3.505</b>	<b>30.640</b>	<b>2.507</b>	<b>43.926</b>	<b>13.286</b>	<b>395.476</b>
Jubilados	684	1.475	1.169	7.013	1.005	11.346	4.333	117.497
Pensionistas	165	507	395	2.765	235	4.067	1.302	41.217
Incapacitados	25	73	41	457	26	622	165	5.647
Estudiantes	247	1.258	516	9.265	403	11.689	2.424	89.709
Labores del hogar	493	2.274	1.301	10.787	824	15.679	4.892	135.752
<b>Otra situación</b>	<b>18</b>	<b>55</b>	<b>83</b>	<b>353</b>	<b>14</b>	<b>523</b>	<b>170</b>	<b>5.654</b>
Cumpliendo servicio militar o PSS	10	48	17	320	35	430	110	3.832
<b>Total (Población mayor de 16 años)</b>	<b>2.960</b>	<b>11.033</b>	<b>5.987</b>	<b>60.653</b>	<b>4.692</b>	<b>85.325</b>	<b>24.672</b>	<b>755.241</b>

Fuente: I.G.E.

Como se puede ver en la tabla anterior, la población inactiva resulta muy elevada en el conjunto del área de estudio, concretamente 43.926 personas, frente a 40.969 activos. Si se analizan

estos datos sin considerar el municipio de Pontevedra, el número total de inactivos es 13.286 personas, frente a 11.276 activos. En la tabla siguiente se recogen los totales de población activa e inactiva desagregados según sexo.

**Tabla 4.** Población de 16 y más años según la relación con la actividad económica. Año 1996.

Municipio		Población activa			Población inactiva	Población mayor de 16 años
		Ocupados	Parados	Total		
Barro	Hombres	663	218	881	482	1.373
	Mujeres	292	145	437	1.150	1.587
	<b>Total</b>	<b>955</b>	<b>363</b>	<b>1.318</b>	<b>1.632</b>	<b>2.960</b>
Poio	Hombres	2.869	718	3.587	1.707	5.342
	Mujeres	1.288	468	1.756	3.935	5.691
	<b>Total</b>	<b>4.157</b>	<b>1.186</b>	<b>5.343</b>	<b>5.642</b>	<b>11.033</b>
Pontecaldelas	Hombres	1.359	359	1.718	982	2.717
	Mujeres	489	258	747	2.523	3.270
	<b>Total</b>	<b>1.848</b>	<b>617</b>	<b>2.465</b>	<b>3.505</b>	<b>5.987</b>
Pontevedra	Hombres	14.714	3.231	17.945	9.893	28.158
	Mujeres	8.820	2.928	11.748	20.747	32.495
	<b>Total</b>	<b>23.534</b>	<b>6.159</b>	<b>29.693</b>	<b>30.640</b>	<b>60.653</b>
Vilaboa	Hombres	1.186	263	1.449	770	2.254
	Mujeres	567	134	701	1.737	2.438
	<b>Total</b>	<b>1.753</b>	<b>397</b>	<b>2.150</b>	<b>2.507</b>	<b>4.692</b>
Total territorio	<b>Hombres</b>	<b>20.791</b>	<b>4.789</b>	<b>25.580</b>	<b>13.834</b>	<b>39.844</b>
	<b>Mujeres</b>	<b>11.456</b>	<b>3.933</b>	<b>15.389</b>	<b>30.092</b>	<b>45.481</b>
	<b>Total</b>	<b>32.247</b>	<b>8.722</b>	<b>40.969</b>	<b>43.926</b>	<b>85.325</b>
Total (sin Pontevedra)	Hombres	6.077	1.558	7.635	3.941	11.686
	Mujeres	2.636	1.005	3.641	9.345	12.986
	<b>Total</b>	<b>8.713</b>	<b>2.563</b>	<b>11.276</b>	<b>13.286</b>	<b>24.672</b>
Provincia Pontevedra	Hombres	18.1542	45.609	227.151	126.278	357.261
	Mujeres	90.402	38.380	128.782	269.198	397.980
	<b>Total</b>	<b>271.944</b>	<b>83.989</b>	<b>355.933</b>	<b>395.476</b>	<b>755.241</b>
GALICIA	<b>Hombres</b>	<b>542.713</b>	<b>122.750</b>	<b>665.463</b>	<b>413.366</b>	<b>1.078.829</b>
	<b>Mujeres</b>	<b>282.484</b>	<b>100.624</b>	<b>383.108</b>	<b>823.040</b>	<b>1.206.148</b>
	<b>Total</b>	<b>825.197</b>	<b>223.374</b>	<b>1.048.571</b>	<b>1.236.406</b>	<b>2.284.977</b>

Fuente: Instituto Galego de Estadística.

En 1996 la población mayor de 16 años suponía el 82 % de la población total de la zona; de éstos el 39,33 % sobre la población total se encuentran en disposición de trabajar, pero tan solo están ocupados el 32 %.

Esta estructura demográfica caracterizada por el fuerte envejecimiento provoca unos porcentajes de población inactiva muy elevados, representando más del 50% de la población mayor de 16 años, en todos los municipios, rozando en Pontecaldelas el 60 %. Estos resultados se encuentran en la media de la provincia de Pontevedra y del conjunto de Galicia.

Comparando los datos de población ocupada en los municipios que constituyen el territorio de estudio con la provincia y con Galicia, vemos que el porcentaje de ocupados respecto a la población mayor de 16 años, es ligeramente superior a la media de la provincia y de Galicia en los municipios de Pontevedra, Vilaboa y Poio, siendo inferior en Barro y Pontecaldelas; asimismo el peso de los parados es inferior al provincial en todos los municipios, excepto en Barro, aunque inferior en todos ellos a la media para Galicia.

El porcentaje de mujeres inactivas es en todos los casos superior al de los hombres, debido en parte a un mayor envejecimiento del sector femenino de la población y en parte, a que las personas dedicadas a labores del hogar son en su gran mayoría mujeres. Consecuentemente la población activa femenina representa un porcentaje más bajo que la masculina, reflejando la débil integración laboral de las mujeres. Es necesario aclarar que los datos estadísticos sobre la actividad femenina ocultan el papel desempeñado por la mujer en el mundo rural, con una actividad no reconocida en las labores del campo. Los datos son similares en todos los municipios y tampoco se aprecian diferencias destacables con los datos provinciales y autonómicos.

En la tabla siguiente se expresan los datos municipales referentes a las tasas de actividad, de ocupación y de paro referidas al año 1996.

**Tabla 5.** Tasas de actividad, ocupación y paro (%) 1996.

<i>Municipio</i>	<i>Tasa de actividad</i>			<i>Tasa de ocupación</i>			<i>Tasa de paro</i>		
	<i>Hombres</i>	<i>Mujeres</i>	<i>Total</i>	<i>Hombres</i>	<i>Mujeres</i>	<i>Total</i>	<i>Hombres</i>	<i>Mujeres</i>	<i>Total</i>
Barro	64	28	44	48	18	32	25	33	27
Poio	67	31	48	54	23	37	20	27	22
Pontecaldelas	63	23	41	50	15	30	21	35	25
Pontevedra	64	36	48	52	27	38	18	25	20
Vilaboa	64	29	45	53	23	37	18	19	18
<b>Total territorio</b>	<b>65</b>	<b>29</b>	<b>48</b>	<b>51</b>	<b>21</b>	<b>37</b>	<b>20</b>	<b>28</b>	<b>21</b>
Total (sin Pontevedra)	65	28	45	51	20	35	21	28	22
Provincia	65	28	45	51	20	35	21	28	22
Galicia	60	38	48	50	29	39	15	23	18
España	63	37	49	52	26	38	17	29	22

La tasa de actividad en el conjunto del territorio, sin considerar el municipio de Pontevedra, es similar a la media provincial e inferior a la de Galicia, al igual que ocurre con la tasa de ocupación. Respecto a la tasa de paro en el territorio (excluida Pontevedra), es similar al ratio provincial, pero superior al autonómico. Así a todo, es necesario recordar que dentro de la provincia se encuentra la ciudad de Vigo, con un peso muy importante dentro de la actividad económica provincial.

## D.1.3.1.1 Población inactiva.

Como ya se ha comentado, el envejecimiento poblacional va a ser la principal causa del aumento de la población inactiva. Como puede observarse en la siguiente tabla, el mayor número de inactivos (excluyendo el municipio de Pontevedra) corresponde a "labores del hogar", seguido de "jubilados", ocupando esta segunda posición los estudiantes, en el municipio de Pontevedra.

**Tabla 6.** Población inactiva según grupos de inactividad 1996.

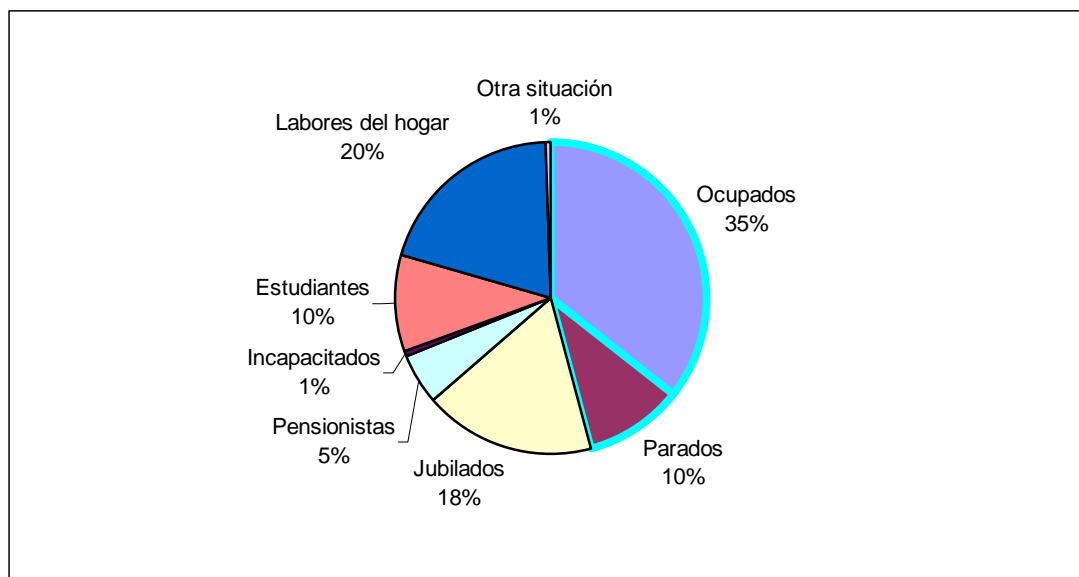
<i>Municipio</i>		Jubil.	Pension.	Incapacit.	Estudiant.	Labores del hogar	Otra situación	Total	<i>Población &gt; 16 años</i>
<b>Barro</b>	Hombres	316	43	12	98	3	10	482	1.373
	Mujeres	368	122	13	149	490	8	1.150	1.587
	<b>Total</b>	<b>684</b>	<b>165</b>	<b>25</b>	<b>247</b>	<b>493</b>	<b>18</b>	<b>1.632</b>	<b>2.960</b>
<b>Poio</b>	Hombres	927	89	48	591	19	33	1.707	5.342
	Mujeres	548	418	25	667	2.255	22	3.935	5.691
	<b>Total</b>	<b>1.475</b>	<b>507</b>	<b>73</b>	<b>1.258</b>	<b>2.274</b>	<b>55</b>	<b>5.642</b>	<b>11.033</b>
<b>Pontecaldelas</b>	Hombres	504	136	24	240	22	56	982	2.717
	Mujeres	665	259	17	276	1.279	27	2.523	3.270
	<b>Total</b>	<b>1.169</b>	<b>395</b>	<b>41</b>	<b>516</b>	<b>1.301</b>	<b>83</b>	<b>3.505</b>	<b>5.987</b>
<b>Pontevedra</b>	Hombres	4.301	603	298	4.389	102	100	9.793	28.158
	Mujeres	2.712	2.162	159	4.876	10.685	153	20.747	32.495
	<b>Total</b>	<b>7.013</b>	<b>2.765</b>	<b>457</b>	<b>9.265</b>	<b>10.787</b>	<b>253</b>	<b>30.540</b>	<b>60.653</b>
<b>Vilaboa</b>	Hombres	493	67	13	185	5	7	770	2.254
	Mujeres	512	168	13	218	819	7	1.737	2.438
	<b>Total</b>	<b>1.005</b>	<b>235</b>	<b>26</b>	<b>403</b>	<b>824</b>	<b>14</b>	<b>2.507</b>	<b>4.692</b>
<b>Total Territorio</b>	<b>Hombres</b>	<b>6.541</b>	<b>938</b>	<b>395</b>	<b>5.503</b>	<b>151</b>	<b>306</b>	<b>13.834</b>	<b>39.844</b>
	<b>Mujeres</b>	<b>4.805</b>	<b>3.129</b>	<b>227</b>	<b>6.186</b>	<b>15.528</b>	<b>217</b>	<b>30.092</b>	<b>45.481</b>
	<b>Total</b>	<b>11.346</b>	<b>4.067</b>	<b>622</b>	<b>11.689</b>	<b>15.679</b>	<b>523</b>	<b>43.926</b>	<b>85.325</b>
<b>Total (sin Pontevedra)</b>	Hombres	2240	335	97	1.114	49	106	3.941	11.686
	Mujeres	2.093	967	68	1.310	4.843	64	9.345	12.986
	<b>Total</b>	<b>4.333</b>	<b>1.302</b>	<b>165</b>	<b>2.424</b>	<b>4.892</b>	<b>170</b>	<b>13.286</b>	<b>24.672</b>
<b>Provincia Pontevedra</b>	Hombres	67.160	8.923	3.651	41.535	1.483	3.526	126.278	357.261
	Mujeres	50.337	32.294	1.996	48.174	134.269	2.128	269.198	397.980
	<b>Total</b>	<b>117.497</b>	<b>41.217</b>	<b>5.647</b>	<b>89.709</b>	<b>135.752</b>	<b>5.654</b>	<b>395.476</b>	<b>755.241</b>
<b>Galicia</b>	Hombres	251.413	28.282	11.194	117.773	4.667	37	413.366	1.078.829
	Mujeres	192.940	93.802	5.685	136.059	394.383	171	823.040	1.206.148
	<b>Total</b>	<b>444.353</b>	<b>122.084</b>	<b>16.879</b>	<b>253.832</b>	<b>399.050</b>	<b>208</b>	<b>1.236.406</b>	<b>2.284.977</b>

Fuente: I.G.E. 1996

Si se comparan los datos de población inactiva de la zona de estudio con los datos de la provincia y Galicia, se aprecia que el porcentaje de jubilados respecto al total, resulta más elevado que en Galicia y la provincia para todos los municipios excepto Poio y Pontevedra. El porcentaje más alto de jubilados respecto al total de inactivos corresponde al municipio de Barro (23 %), seguido de Vilaboa y Pontecaldelas (21 %), siendo la media para Galicia del 19 %.

En el gráfico siguiente se representan los porcentajes de población en relación a su actividad económica para el conjunto del territorio (excluida Pontevedra). Como puede apreciarse, los mayores porcentajes según grupos de inactividad se encuentran en personas dedicadas a labores del hogar y jubilados.

**Gráfico 1.** Porcentajes de población mayor de 16 años según su relación con la actividad económica. Año 1996



#### D.1.3.1.2 Población ocupada según la rama de actividad.

Al contrario de lo que sucede en gran parte del medio rural gallego, el empleo agrario apenas tiene importancia en el área de estudio. El auge del turismo en las *Rías Baixas* ha llevado aparejado un incremento en el empleo en el sector terciario que en los cuatro municipios considerados, sin incluir Pontevedra, alcanza valores de más del 50% de la población ocupada, situación ésta reflejada en las tablas siguientes.

**Tabla 7.** Población total ocupada según la rama de actividad. Año 1996

		Barro	Poio	Pontecaldelas	Pontevedra	Vilaboa	Total	Total sin Pontevedra	Total Provincia
Sector primario	<b>Total</b>	<b>127</b>	<b>653</b>	<b>188</b>	<b>947</b>	<b>280</b>	<b>2.195</b>	<b>1.248</b>	<b>33.924</b>
	Agricultura	122	73	150	364	114	823	459	16.926
	Pesca	5	580	38	583	166	1.372	789	16.998
Sector secundario	<b>Total</b>	<b>434</b>	<b>1.276</b>	<b>740</b>	<b>5.974</b>	<b>833</b>	<b>9.257</b>	<b>3.283</b>	<b>93.567</b>
	Industria	219	624	388	3.560	575	5.366	1.806	62.514
	Construcción	215	652	352	2.414	258	3.891	1.477	31.053
Sector terciario	<b>Servicios</b>	<b>394</b>	<b>2.228</b>	<b>920</b>	<b>16.613</b>	<b>640</b>	<b>20.795</b>	<b>4.182</b>	<b>144.453</b>
	<b>TOTAL</b>	<b>955</b>	<b>4.157</b>	<b>1.848</b>	<b>23.534</b>	<b>1.753</b>	<b>32.247</b>	<b>8.713</b>	<b>271.944</b>

Fuente: I.G.E. 1996.

**Tabla 8.** Porcentajes de población ocupada sobre el total de población mayor de 16 años, según rama de actividad.

		Barro	Poio	Pontecaldelas	Pontevedra	Vilaboa	Total	Total sin Pontevedra	Porvincia
Sector primario	<b>Total</b>	<b>4,29</b>	<b>5,92</b>	<b>3,14</b>	<b>1,56</b>	<b>5,97</b>	<b>2,57</b>	<b>5,06</b>	<b>4,49</b>
	Agricultura	4,12	0,66	2,51	0,60	2,43	0,96	1,86	2,24
	Pesca	0,17	5,26	0,63	0,96	3,54	1,61	3,20	2,25
Sector secundario	<b>Total</b>	<b>14,66</b>	<b>11,57</b>	<b>12,36</b>	<b>9,85</b>	<b>17,75</b>	<b>10,85</b>	<b>13,31</b>	<b>12,39</b>
	Industria	7,40	5,66	6,48	5,87	12,25	6,29	7,32	8,28
	Construcción	7,26	5,91	5,88	3,98	5,50	4,56	5,99	4,11
Sector terciario	<b>Servicios</b>	<b>13,31</b>	<b>20,19</b>	<b>15,37</b>	<b>27,39</b>	<b>13,64</b>	<b>24,37</b>	<b>16,95</b>	<b>19,13</b>
	Población mayor de 16 años	2.960	11.033	5.987	60.653	4.692	85.325	24.672	755.241

Fuente: I.G.E. 1996.

Dentro del sector primario hay que hacer una referencia específica a la pesca, que si bien sólo supone el 3,20% de la población ocupada mayor de 16 años, tiene un peso mayor que la agricultura para el conjunto del territorio, debido a los municipios de Poio, Pontevedra y Vilaboa.

En cuanto a la industria, el porcentaje de población mayor de 16 años empleados en el sector industrial es ligeramente inferior en el territorio (excluyendo Pontevedra) que en la provincia, mientras que en la construcción, este porcentaje se sitúa por encima del provincial.

Los mayores porcentajes de población ocupada se encuentran en el sector terciario. El crecimiento del turismo en la zona ha contribuido a la creación de nuevos empleos, siendo especialmente significativo en los meses estivales.

En la tabla siguiente se recogen los datos de población ocupada desagregados por sexo.

**Tabla 9.** Población ocupada según la rama de actividad económica desagregada según sexo. 1996.

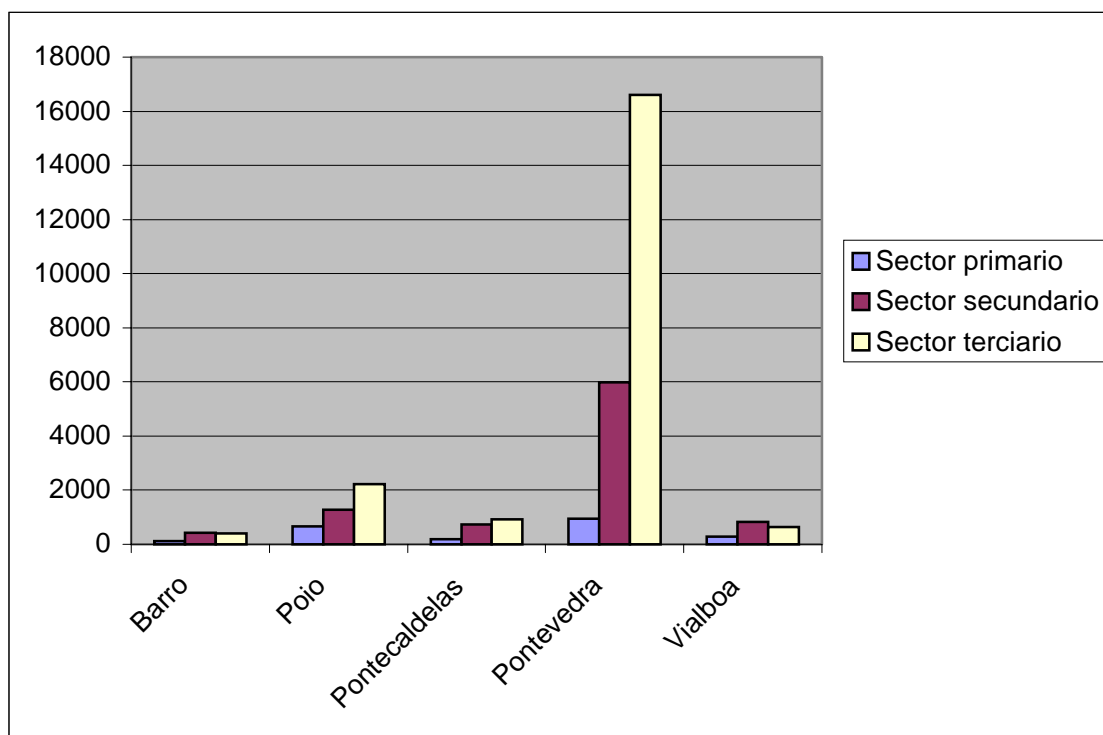
Municipio	Sector primario			Industria			Construcción			Servicios		
	Homb.	Mujer.	Total	Homb.	Mujer.	Total	Homb.	Mujer.	Total	Homb.	Mujer.	Total
Barro	72	55	127	158	61	219	210	5	215	223	171	394
Poio	556	97	653	441	183	624	631	21	652	1241	987	2.228
Pontecaldelas	89	99	188	297	91	388	343	9	352	630	290	920
Pontevedra	641	306	947	2.710	850	3.560	2.303	111	2.414	9.060	7.553	16.613
Vilaboa	113	167	280	422	153	575	248	10	258	403	237	640
Total territorio	1.471	724	2.195	4.028	1.338	5.366	3.735	156	3.891	11.557	9.238	20.795
Total (sin Pontevedra)	830	418	1.248	1.318	488	1.806	1.432	45	1.477	2.497	1.685	4.182
Provincia	23.660	10.264	33.924	47.388	15.126	62.514	30.076	977	30.053	80.418	64.035	144.453
Galicia	83.484	53.837	137.321	125.561	39.982	165.543	91.029	2.549	93.578	242.639	186.116	428.755

Fuente: I.G.E. 1996.

Según los datos de la tabla anterior existen diferencias significativas en cuanto a las actividades desempeñadas entre hombres y mujeres en el territorio, pues mientras que en la construcción el porcentaje de ocupación masculino es prácticamente del 100%, en el sector industrial éste ronda el 75%, mientras el sector servicios emplea un 42% a mujeres.

La población ocupada en el sector primario no aparece tan definida, existiendo además diferencias significativas entre municipios. Así mientras en Poio las mujeres empleadas son el 15% del total de población ocupada, en Barro representan el 43%, en Pontecaldelas el 53% y en Vialboa el 60%. Estas diferencias son debidas a que la población femenina en estos municipios donde predomina la agricultura, aunque sea a tiempo parcial, suele estar dada de alta en el Régimen Especial Agrario de la Seguridad Social.

Gráfico I. Población ocupada por sector de actividad.



#### D.1.3.2 POBLACIÓN PARADA SEGÚN RAMA DE ACTIVIDAD.

En la tabla siguiente se recogen los datos de la estructura del paro en el territorio desagregados por sexo, utilizando como fuente el Padrón municipal de habitantes de 1996. Como puede apreciarse, considerando el total del territorio un 66% de los parados carecían de empleo anterior, porcentaje este similar a la media provincial y gallega. Respecto a estas diferencias entre municipios, están entre el 80% de parados que tenían empleo anterior en Barro y el 54% de Pontecaldelas.

Tabla 10. Estructura del paro 1996.

Municipio		Parados		
		Sin empleo anterior	Con empleo anterior	Total
Barro	Hombres	26	192	218
	Mujeres	55	90	145
	<b>Total</b>	<b>81</b>	<b>282</b>	<b>363</b>
Poio	Hombres	191	527	718
	Mujeres	214	254	468
	<b>Total</b>	<b>405</b>	<b>781</b>	<b>1.186</b>

Municipio		Parados		
		Sin empleo anterior	Con empleo anterior	Total
Pontecaldelas	Hombres	113	246	359
	Mujeres	169	89	258
	<b>Total</b>	<b>282</b>	<b>335</b>	<b>617</b>
Pontevedra	Hombres	914	2.317	3.231
	Mujeres	1.183	1.745	2.928
	<b>Total</b>	<b>2.097</b>	<b>4.062</b>	<b>6.159</b>
Vilaboa	Hombres	42	221	263
	Mujeres	40	94	134
	<b>Total</b>	<b>82</b>	<b>315</b>	<b>397</b>
Total territorio	<b>Hombres</b>	<b>1.286</b>	<b>3.503</b>	<b>4.789</b>
	<b>Mujeres</b>	<b>1.661</b>	<b>2.272</b>	<b>3.933</b>
	<b>Total</b>	<b>2.947</b>	<b>5.775</b>	<b>8.722</b>
Total (sin Pontevedra)	Hombres	372	1.186	1.558
	Mujeres	478	527	1.005
	<b>Total</b>	<b>850</b>	<b>1.713</b>	<b>2.563</b>
Provincia Pontevedra	Hombres	11.741	33.868	45.609
	Mujeres	15.176	23.204	38.380
	<b>Total</b>	<b>26.917</b>	<b>57.072</b>	<b>83.989</b>
Galicia	Hombres	32.815	89.935	122.750
	Mujeres	42.223	58.401	100.624
	<b>Total</b>	<b>75.038</b>	<b>148.336</b>	<b>223.374</b>

Fuente: I.G.E., 1996.

Respecto a las personas que buscan su primer empleo, la media para el total del territorio es similar a la media gallega y a la provincial. Para el caso de las mujeres en esta situación de busca de primer empleo (19% del total de paro en Galicia) la media es similar para el total del territorio, destacando el elevado porcentaje municipal de Pontecaldelas, donde del total de paro en busca de primer empleo, casi un tercio (27%) son mujeres.

En las tablas siguientes se recoge el total de población parada que ha trabajado anteriormente según rama de actividad y para cada uno de los municipios del área de estudio, así como los porcentajes que representan.

Tabla 11. Población parada según rama de actividad anterior. Año 1996

Rama de Actividad		Barro	Poio	Pontecaldelas	Pontevedra	Vilaboa	Total	Total sin Pontevedra	Provincia
Sector Primario	Agricultura	11	7	13	57	3	91	34	994
	Pesca	3	102	9	125	39	278	153	2.817
	<b>Total</b>	<b>14</b>	<b>109</b>	<b>22</b>	<b>182</b>	<b>42</b>	<b>369</b>	<b>187</b>	<b>3.811</b>
Sector Secundario	Industria	72	147	86	748	92	1.145	397	1.526
	Construcción	91	178	116	759	87	1.231	472	850
	<b>Total</b>	<b>163</b>	<b>325</b>	<b>202</b>	<b>1.507</b>	<b>179</b>	<b>2.376</b>	<b>869</b>	<b>2.376</b>
Sector Terciario	Servicios	105	347	111	2.373	94	3.030	657	27.634
Sin empleo anterior		81	405	282	2.097	82	2.947	850	26.917
<b>Total</b>		<b>363</b>	<b>1.186</b>	<b>617</b>	<b>6.159</b>	<b>397</b>	<b>8.722</b>	<b>2.563</b>	<b>60.738</b>

Fuente: I.G.E. Padrón de habitantes, 1996.

**Tabla 12.** Porcentaje de población parada, sobre el total de población mayor de 16 años, según rama de actividad. Año 1996

Rama de actividad	Barro	Poio	Pontecaldelas	Pontevedra	Vilaboa	Total	Total sin Pontevedra	Provincia
<b>Sector Primario</b>	Agricultura	0,37	0,06	0,22	0,09	0,06	0,11	0,13
	Pesca	0,10	0,92	0,15	0,21	0,83	0,33	0,37
	<b>Total</b>	<b>0,47</b>	<b>0,99</b>	<b>0,37</b>	<b>0,30</b>	<b>0,90</b>	<b>0,43</b>	<b>0,50</b>
<b>Sector Secundario</b>	Industria	2,43	1,33	1,44	1,23	1,96	1,34	0,20
	Construcción	3,07	1,61	1,94	1,25	1,85	1,44	0,11
	<b>Total</b>	<b>5,51</b>	<b>2,95</b>	<b>3,37</b>	<b>2,48</b>	<b>3,82</b>	<b>2,78</b>	<b>0,31</b>
<b>Sector Terciario</b>	<b>Servicios</b>	<b>3,55</b>	<b>3,15</b>	<b>1,85</b>	<b>3,91</b>	<b>2,00</b>	<b>3,55</b>	<b>3,66</b>
Sin empleo anterior	2,74	3,67	4,71	3,46	1,75	3,45	3,45	3,56
<b>Total</b>	<b>12,26</b>	<b>10,75</b>	<b>10,31</b>	<b>10,15</b>	<b>8,46</b>	<b>10,22</b>	<b>10,39</b>	<b>8,04</b>
Total población mayor de 16 años	2.960	11.033	5.987	60.653	4.692	85.325	24.672	755.241

Fuente: I.G.E, Padrón de habitantes, 1996.

Para todos los municipios, salvo Pontevedra y Poio, el número más elevado de desempleados pertenece al grupo de efectivos que trabajaron anteriormente en el sector secundario.

#### D.1.3.3 MERCADO DE TRABAJO.

##### D.1.3.3.1 Cualificación de los recursos humanos.

Atendiendo a la formación por géneros, son más numerosas las mujeres analfabetas o sin estudios que los hombres en ambos casos; sin embargo, resulta significativo que también entre la población con mayor grado de formación, sean más numerosas las mujeres que los hombres. En general, la mayor dificultad que encuentran las mujeres para acceder al mercado laboral, les obliga a prolongar su periodo de formación.

**Tabla 13.** Población de 10 y más años según la titulación académica, 1996.

Municipio		No sabe ni leer ni escribir	Titulación inferior a graduado escolar o sin estudios	Graduado escolar o equivalente	Bachillerato, FP II o títulos equivalentes o superiores	Total
<b>Barro</b>	Hombres	18	1.039	319	146	1.522
	Mujeres	62	1.176	315	179	1.732
	<b>Total</b>	<b>80</b>	<b>2.215</b>	<b>634</b>	<b>325</b>	<b>3.254</b>
<b>Poio</b>	Hombres	70	2.989	1.750	1.148	5.957
	Mujeres	220	3.301	1.582	1.170	6.273
	<b>Total</b>	<b>290</b>	<b>6.290</b>	<b>3.332</b>	<b>2.318</b>	<b>12.230</b>
<b>Pontecaldelas</b>	Hombres	12	1.955	723	303	2.993
	Mujeres	61	2.399	688	335	3.483
	<b>Total</b>	<b>73</b>	<b>4.354</b>	<b>1.411</b>	<b>638</b>	<b>6.476</b>
<b>Pontevedra</b>	Hombres	126	13.575	7.289	10.484	31.474
	Mujeres	597	16.590	7.257	11.266	35.710
	<b>Total</b>	<b>723</b>	<b>30.165</b>	<b>14.546</b>	<b>21.750</b>	<b>67.184</b>

Municipio		No sabe ni leer ni escribir	Titulación inferior a graduado escolar o sin estudios	Graduado escolar o equivalente	Bachillerato, FP II o títulos equivalentes o superiores	Total
Vilaboa	Hombres	30	1.934	485	72	2.521
	Mujeres	184	1.959	454	65	2.662
	<b>Total</b>	<b>214</b>	<b>3.893</b>	<b>939</b>	<b>137</b>	<b>5.183</b>
Total territorio	<b>Hombres</b>	<b>256</b>	<b>21.492</b>	<b>10.566</b>	<b>12.153</b>	<b>44.467</b>
	<b>Mujeres</b>	<b>1.124</b>	<b>25.425</b>	<b>10.296</b>	<b>13.015</b>	<b>49.860</b>
	<b>Total</b>	<b>1.380</b>	<b>46.917</b>	<b>20.862</b>	<b>25.168</b>	<b>94.327</b>
Total (sin Pontevedra)	Hombres	130	7.917	3.277	1.669	12.993
	Mujeres	527	8.835	3.039	1.749	14.150
	Total	657	16.752	6.316	3.418	27.143
Provincia	Hombres	2.840	203.802	105.936	82.647	395.225
	Mujeres	9.609	238.545	102.388	83.674	434.216
	Total	12.449	442.347	208.324	166.321	829.441
Galicia	<b>Hombres</b>	<b>11.402</b>	<b>615.015</b>	<b>328.642</b>	<b>248.554</b>	<b>1.203.613</b>
	<b>Mujeres</b>	<b>38.043</b>	<b>697.138</b>	<b>318.746</b>	<b>256.928</b>	<b>1.310.855</b>
	<b>Total</b>	<b>49.445</b>	<b>1.312.153</b>	<b>647.388</b>	<b>505.482</b>	<b>2.514.468</b>

Fuente: IGE

Todos los municipios presentan población con baja o nula formación, siendo la población sin estudios o con titulación inferior al graduado escolar la más numerosa.

#### D.1.3.4 COLECTIVOS DESFAVORECIDOS RESPECTO AL MERCADO DE TRABAJO.

La falta de acciones integrales dirigidas a los colectivos con más dificultades para acceder al mercado constituye una barrera de entrada a las actuaciones a favor del empleo promovidas por las diferentes administraciones o entidades que gestionan recursos relacionados con el fomento del empleo. Por otro lado, la existencia de acciones de inserción sociolaboral desarrolladas por diferentes tipos de promotores contribuyen en ocasiones, a generar duplicidades y solapamientos.

Ante la situación del mercado actual en el que prima la temporalidad, se hacen necesarios procesos formativos y otro tipo de intervenciones que permitan a las personas con más dificultades para acceder al mercado laboral, alcanzar el objetivo del empleo, favorecer su integración y satisfacer sus necesidades.

A modo de ejemplo, una de las barreras que se detectan, en relación con el acceso de las personas que sufren algún tipo de minusvalía, en cualquier fase de un itinerario de inserción sociolaboral, es la falta de un transporte público adaptado a las necesidades de estos colectivos.

Los colectivos desfavorecidos respecto al mercado de trabajo en el territorio son:

**Las mujeres.** La ocupación de este colectivo se concentra en un número reducido de sectores de actividad, destacando, en particular el sector público y el comercio. Además, se mantiene una

significativa discriminación desde el punto de vista salarial. En definitiva, los municipios de la zona de actuación se caracterizan por una tasa de paro muy elevada (27,68%), a pesar de tener una tasa de actividad (29.4%) muy inferior a la de los varones (63,7%). El colectivo de mujeres desempleadas puede estar formado por unas 1.500 personas en la actualidad (sin contar con el área urbana de Pontevedra). Un apartado especial es el constituido por las familias monoparentales, en las que existe un único cabeza de familiar, generalmente mujer, con cargas familiares muy difíciles de atender.

**Los jóvenes, en particular los que disponen de una formación básica muy baja.** Este colectivo se caracteriza por tener una tasa de paro muy alta. Los varones entre 16 y 19 años tienen una tasa de desempleo del 49,6% y las mujeres del 62,7% a nivel provincial. Además, los que disponen de un puesto de trabajo, dada el limitado grado formativo de gran parte de las personas que forman este colectivo, están vinculados, en la mayor parte de los casos, a contrataciones de carácter temporal o de baja cualificación.

**Los discapacitados (físicos, psíquicos o sensoriales).** Las condiciones particulares de este grupo de personas se traducen directamente en graves problemas para acceder a un puesto de trabajo. Además, una buena parte de estas personas tienen un grado de formación suficiente, sin embargo, no pueden acceder a los puestos de trabajos que se ofertan en el mercado laboral porque se perciben como barreras infranqueables que podrían repercutir en una disminución de su productividad.

**Parados de larga duración, en particular los mayores de 45 años, y aquellos que pretenden acceder por primera vez a un puesto de trabajo.** La problemática de este colectivo suele ser grave su cualificación tiende a quedar obsoleta cuando pierden el empleo y les resulta muy difícil conseguir un trabajo en condiciones laborales y salariales similares a las que tenían. A esto se añaden otros elementos que pueden influir negativamente como la existencia de un nivel de exigencia laboral más elevado, unos hábitos de trabajo diferentes a los que se demandan en la actualidad, un mayor coste salarial, etc. Todo esto genera problemas sociales y familiares por la pérdida de autoestima en muchos de los afectados. La situación es más grave entre las mujeres, pues muchas de éstas pretenden volver al mercado laboral una vez que sus hijos han superado los primeros años de la infancia y se encuentra al margen de las nuevas condiciones que impone del mercado de trabajo. Por esto tienden a pasar a la inactividad o a la economía sumergida (limpieza doméstica, etc.). Por su parte, los que pretenden acceder al mercado de trabajo por primera vez son 3.284 personas, un 33,6% de los parados, de las cuales un 56% eran mujeres.

**Los inmigrantes.** La inmigración masiva es un fenómeno nuevo en España. La población inmigrante asentada en la zona tiene una diferente procedencia; destaca un núcleo de unos 156 inmigrantes de origen magrebí en Vilaboa, africanos y colombianos en Pontevedra, los primeros localizados en la *Zona vella* y los segundos en *San Roque*.

Los problemas de estas personas son numerosos, derivados de las dificultades de integración

debidas a una cultura y una lengua diferente, excepto en el caso de los colombianos. Su actividad varía según su procedencia; así, los inmigrantes de origen magrebí se ocupan principalmente en venta ambulante, básicamente alfombras, en un mercado saturado que les fuerza a diversificar su actividad. Sin embargo, se encuentran con graves dificultades por su escasa o nula formación especializada, su cultura y su lengua. Por su parte, los procedentes de antiguas colonias portuguesas realizan actividades relacionadas con la actividad pesquera, por la tradición de sus países de origen.

**Las personas con problemas de integración social (ex-toxicómanos, ex-presidarios, minorías étnicas, etc.).** Las características de estos colectivos son diferentes en cada caso. En el primero de éstos, como paso previo a su integración en el mercado laboral es necesario lograr su recuperación física y psíquica. En los colectivos restantes resulta imprescindible corregir dos tipos de problemas a priori; por un lado, incrementar su bajo nivel formativo y, por otro, intentar modificar los estigmas y percepciones preconcebidas que tiene la mayor parte de la sociedad respecto de ellos (personas de las que no te puedes fiar, etc.).

Por ejemplo, durante el año 2000 comenzaron tratamientos de desintoxicación en el municipio de Pontevedra un total de 259 personas, de las cuales el 84,2 % eran varones y el 15,8 % restante mujeres. Las principales características de este colectivo son: la mayor parte son personas solteras (71,4 %), con un nivel de estudios básico -estudios primarios, EGB, etc.- (69,5 %), con una actividad laboral (40,9 %), pero con presencia relevante de personas cuyos ingresos provienen de actividades marginales o de prestaciones sociales, y con un predominio de desempleados (49,0 %).

Por otra parte, existen censadas unas 60 familias gitanas en el municipio de Poio, que representan un total de 371 personas censadas, representando en torno al 2,7 % de la población del municipio, mientras que en Pontevedra hay 368 personas gitanas. Sus principales problemas son el chabolismo -existe un poblado en Poio con 60 familias en situación muy precaria y con graves problemas de integración social-, escasa formación básica, derivada de un elevado grado de absentismo escolar y un abandono muy rápido del sistema educativo, y reducida integración cultural, que se agrava en el caso de presencia de chabolismo.

El trabajo por cuenta propia es la principal forma de acceso al mercado de trabajo de las personas de este colectivo, centrándose preferentemente en el comercio ambulante en los mercados de la comarca de Pontevedra, Tui, Vilagarcía y Padrón. El trabajo por cuenta ajena es prácticamente inexistente, pues el nivel de formación profesional es muy bajo, lo que dificulta el acceso al trabajo en otros sectores que requieren más cualificación. En la comarca existe una asociación de gitanos con poca actividad que está integrada en la Federación de Asociaciones Gitanas de Galicia.

**Otros colectivos (mendigos, etc.).** Se trata de personas excluidas tanto del mundo laboral como de su ámbito familiar y social. Previamente a su integración en el mercado laboral resulta preciso recuperarlos para la vida en sociedad.

## D.1.3.5 NIVEL DE RENTA.

Para aproximarnos al estudio del nivel de renta en los distintos municipios se recoge en la tabla que figura a continuación datos sobre el I.R.P.F. municipal tomados de la Agencia Estatal de la Administración Tributaria. Información recogida a través del I.G.E.

**Tabla 14.** Impuesto Sobre la Renta de las Personas Físicas en 1997.

Municipio	Porcentaje del Nº de declarantes por tramos de Base Imponible (en millones pta.)				Rendimiento medio declarado (pta.)
	De 0,0 a 0,5	De 0,5 a 1,5	De 1,5 a 3,0	Más de 3,0	
Barro	6,85	48,76	34,78	9,61	1.733.042
Poio	6,27	40,11	36,17	17,45	2.092.490
Pontecaldelas	7,99	50,71	33,33	7,97	1.578.087
Pontevedra	5,04	30,79	38,7	25,47	2.405.249
Vilaboa	4,93	45,75	39,45	9,87	1.742.259

Fuente: Agencia Estatal de la Administración Tributaria.

En todos los municipios del territorio el intervalo de base imponible más común es el comprendido entre 0,5 y 1,5 millones de pesetas, incluyendo a más de la mitad de los declarantes de la comarca.

En cuanto al rendimiento medio declarado, este es de 1.910.225 pesetas (11.481 €), para el total del territorio. Por municipios, la media por declarante más baja la presenta Pontecaldelas, seguido de Barro y Vilaboa. Poio y Pontevedra superan los 2.000.000 de pesetas de rendimiento medio declarado.

A partir de los rendimientos medios declarados de cada municipio y en función de la población ocupada para ese mismo año se ha elaborado la siguiente tabla, que permite conocer los rendimientos totales declarados en cada municipio.

**Tabla 15.** Rendimiento total declarado por la población ocupada. Año 1996

Municipio	Población ocupada	Rendimiento medio declarado (Ptas.)	Rto. declarado por la población ocupada	% sobre el total territorial (excepto Pontevedra)
Barro	1.733.042	955	1.655.055.110	10,63
Poio	2.092.490	4.157	8.698.480.930	55,88
Pontecaldelas	1.578.087	1.848	2.916.304.776	18,74
Pontevedra	2.405.249	23.534	56.605.129.966	
Vilaboa	1.742.259	1.753	3.054.180.027	19,62
<b>Total territorio</b>	<b>1.910.225</b>	<b>32247</b>	<b>61.599.038.474</b>	<b>12,16</b>
<b>Total (sin Pontevedra)</b>	<b>1786469,5</b>	<b>8.713</b>	<b>15.565.508.754</b>	<b>3,07</b>
<b>Provincia</b>	<b>1.862.990</b>	<b>271.944</b>	<b>506.629.000.000</b>	

Fuente: Elaboración propia a partir de los datos del padrón de 1996 del I.G.E.

El rendimiento total declarado por la población ocupada puede tomarse como una estimación de los rendimientos de cada municipio, sin olvidar que se trata de *una estimación* al estar elaborada en base a lo declarado únicamente por la población ocupada y que además atiende a los límites de actividad municipal; es decir, en cada municipio se contabiliza lo declarado por la población ocupada empadronada en ese municipio.

Como puede observarse el rendimiento de la población ocupada de Poio supone el 55,88% del total del territorio. A continuación aparecen Vilaboa y Pontecaldelas con más del 19,62 % y el 18,74% respectivamente, y finalmente Barro con el 10,63 %.

En el Anuario Comercial de España 1999, editado por *La Caixa* figuran una serie de indicadores socioeconómicos municipales de interés para el estudio del territorio y que se exponen a continuación:

**Tabla 16.** Indicadores socioeconómicos municipales. *La Caixa* 1999.

Municipio	Nivel económico	Cuota de mercado	Índice industrial	Índice comercial	Índice turístico	Índice actividad económica
Barro	3	8	4	6	1	4
Poio	4	32	10	25	40	16
Pontecaldelas	4	17	8	6	2	6
Pontevedra	5	187	132	199	74	192
Vilaboa	3	14	6	13	10	7
<b>Total</b>	<b>258</b>	<b>160</b>	<b>249</b>	<b>277</b>	<b>127</b>	<b>225</b>
<b>Total sin Pontevedra</b>	<b>71</b>	<b>28</b>	<b>50</b>	<b>49</b>	<b>53</b>	<b>33</b>
<b>Total Prov. Pontevedra</b>	<b>4</b>	<b>2.126</b>	<b>1.651</b>	<b>2.019</b>	<b>1.167</b>	<b>1.815</b>
<b>Total C.A. Galicia</b>	<b>4</b>	<b>6.565</b>	<b>6.122</b>	<b>5.951</b>	<b>2.959</b>	<b>5.679</b>

Fuente: Anuario Comercial de España, 2000 *La Caixa*.

El nivel económico se corresponde con los tramos de renta familiar disponible por habitante que figuran a continuación y que han sido fijados por la propia publicación.

**Tabla 17.** Tramos de renta familiar disponible según el nivel económico.

Nivel económico	Renta familiar disponible por habitante (pts.)
1	Hasta 900.000
2	900.000 – 1.000.000
3	1.000.000 – 1.125.000
4	1.125.000 – 1.250.000
5	1.250.000 – 1.400.000
6	1.400.000 – 1.600.000
7	1.600.000 – 1.800.000
8	1.800.000 – 2.000.000
9	2.000.000 – 2.200.000
10	Más de 2.200.000

Fuente: Anuario Comercial de España, 2000. *La Caixa*

Este indicador económico ha sido definido en función de muchas variables y su interés, como destaca la propia publicación, radica más bien en la posibilidad de realizar comparaciones que en el valor en si mismo; “los valores concretos de la renta obtenidos para cada municipio deben ser

tratados con prudencia, pero su valor comparativo entre municipios de distintas comarcas, provincias, regiones o áreas comerciales es de indudable utilidad.” (La Caixa, 1999).

La renta familiar disponible se define como el nivel de renta de que disponen las economías domésticas para gastar y ahorrar, se consideran todos los ingresos procedentes del trabajo, más las rentas de capital, prestaciones sociales y transferencias, menos los impuestos directos pagados por las familias y cuotas pagadas a la Seguridad Social.

En esta zona, el nivel de renta familiar es medio, en relación al resto de España, sin embargo hay que aclarar que para el cálculo de la renta familiar disponible no se tienen en cuenta las subvenciones, que por otra parte son muy habituales en este tipo de municipios agrarios, por lo que la renta per cápita será sensiblemente superior a la renta familiar disponible.

La cuota de mercado expresa la capacidad de compra o consumo de los municipios e indican la participación que corresponde a cada municipio sobre una base nacional de 100.000 unidades, se emplea para valorar y ponderar la cantidad de productos y servicios que, teóricamente y en igualdad de condiciones pueden absorber los distintos municipios. Exceptuando el municipio de Pontevedra, el valor más elevado lo encontramos en Poio y los más bajos en Barro y Vilaboa.

Los siguientes índices; comercial, industrial y turístico, son índices comparativos de la importancia de estas actividades, basados en la recaudación del Impuesto sobre Actividades Económicas. Recogen el peso relativo (en tanto por 100.000) de estas actividades sobre el total nacional. Señalar los valores que alcanzan estos índices en el municipio de Poio, que exceptuando Pontevedra, alcanza los máximos en todos los índices.

Por último el “índice de actividad económica”, surge como indicador comparativo de la actividad económica municipal. Parte también de la información del I.A.E. y expresa la participación de la actividad económica sobre el total nacional. Este índice está relacionado con la “cuota de mercado”.